

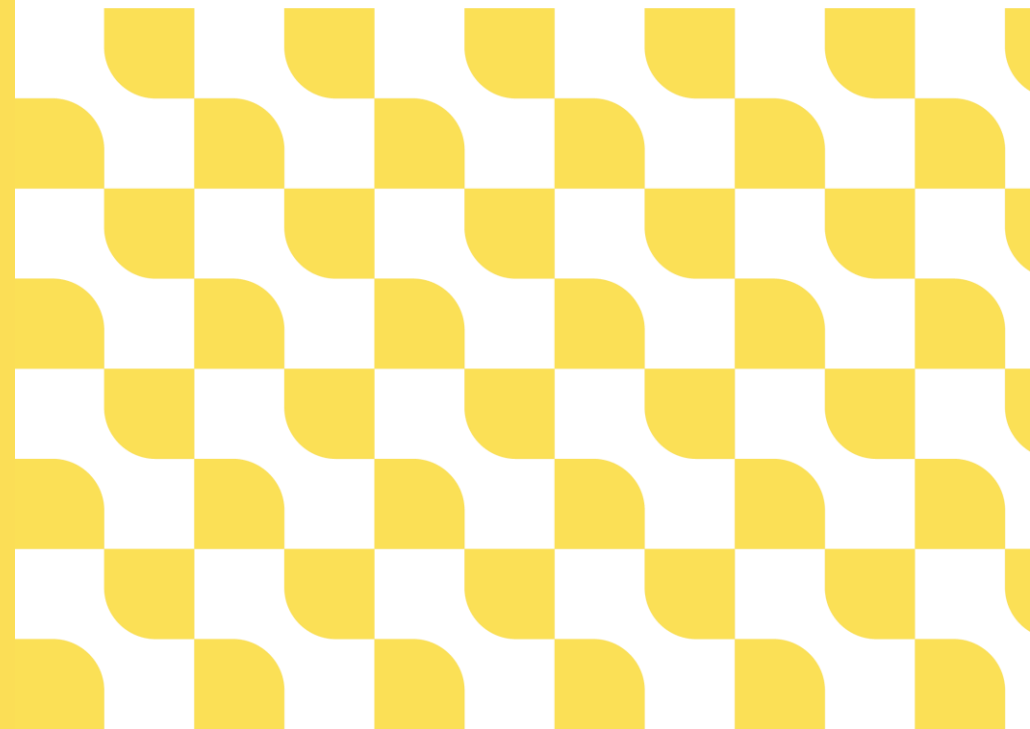
Kohti palveluverkkosuunnitelmaa

16.3.2022 Hyvinvoinnin palvelualue

Lautakunnan ja vaikuttamistoimielinten yhteinen
keskustelutilaisuus



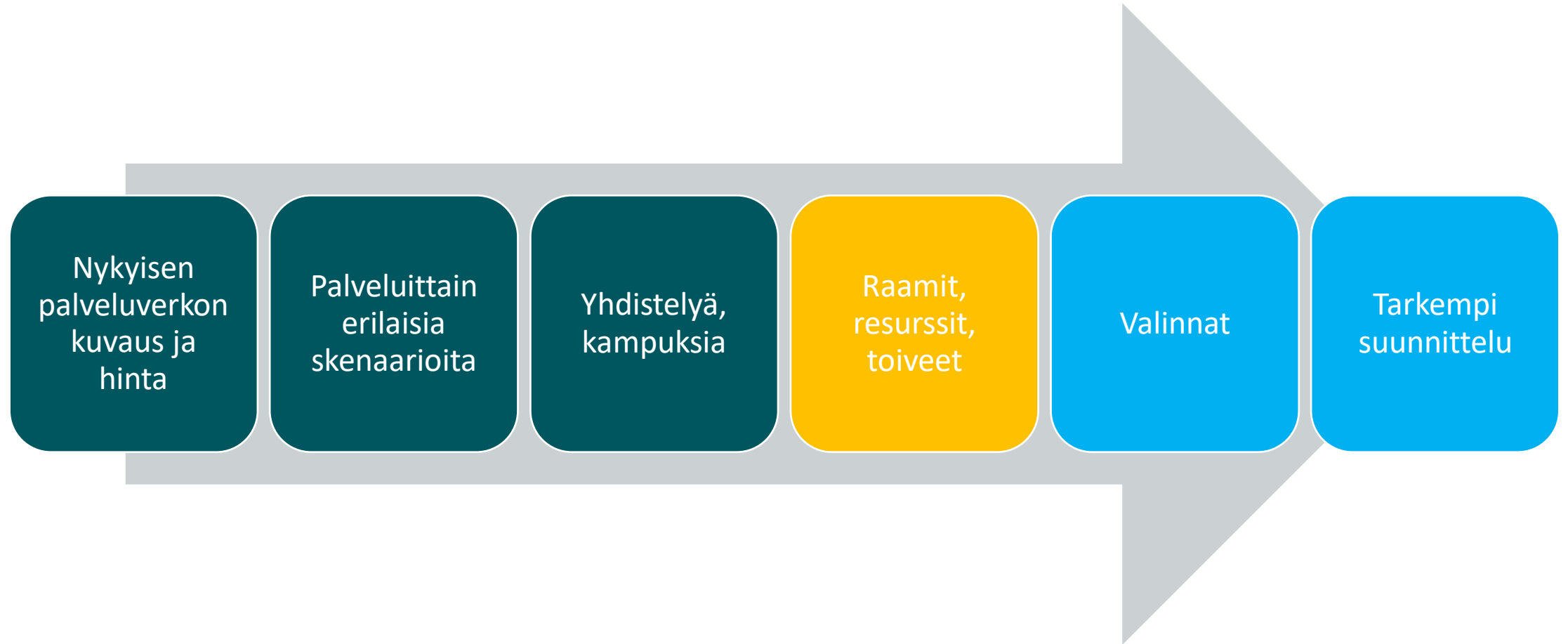
Järvenpää



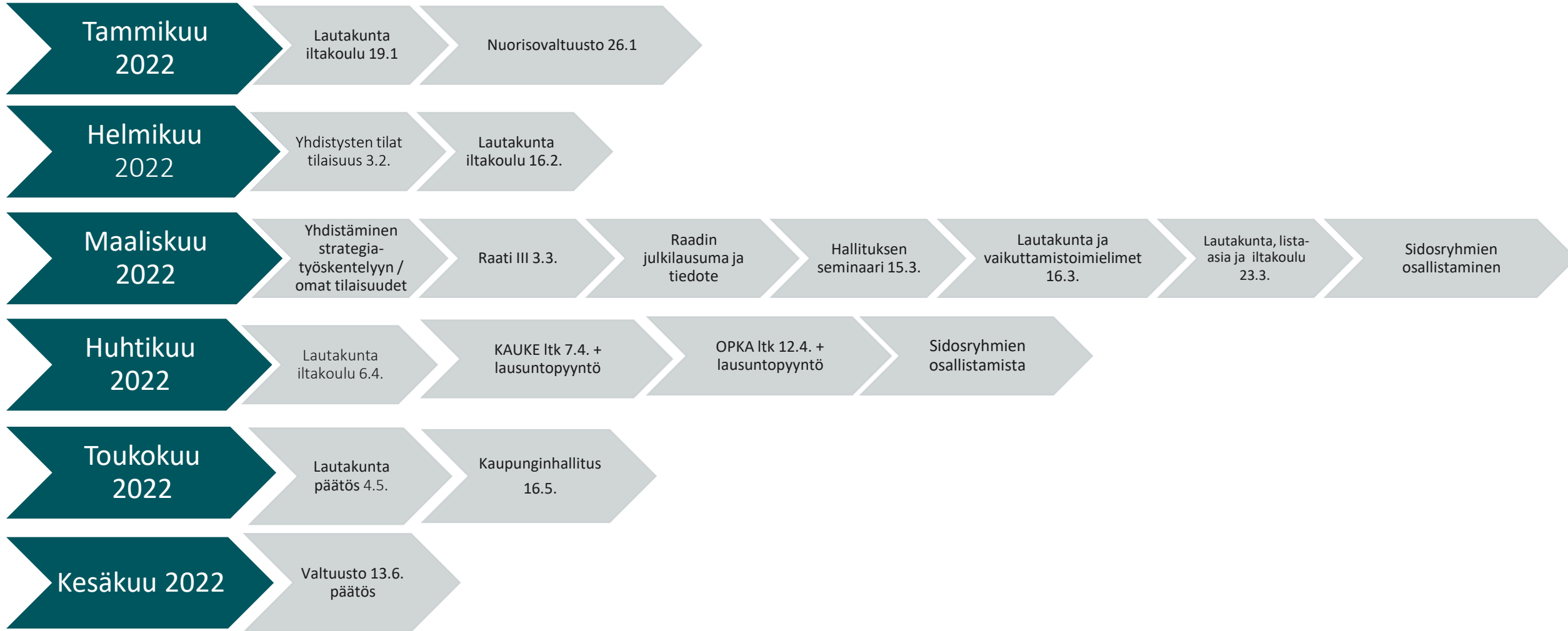
Hyvinvoinnin palvelualueen tarkasteltavat toiminnot



Hyvon palveluverkkosuunnitelman eteneminen



Palveluverkkosuunnitelman aikataulu 2022



Järvenpään kaupunki - Hyvinvoinnin palvelualueen vaihtoehdot, skenaariot ja kustannusvaikutukset

Järvenpään kaupungin hyvinvointilautakunnan kokous
3.3.2022

Aki Viitasaari, Pia Fredriksson & Eero Laesterä

FCG ●



Väestön muutokset, hyvinvointialueet 2020→2030

Ennusteet perustuvat Tilastokeskuksen uuteen ennusteeseen syyskuun 2021 lopulla.

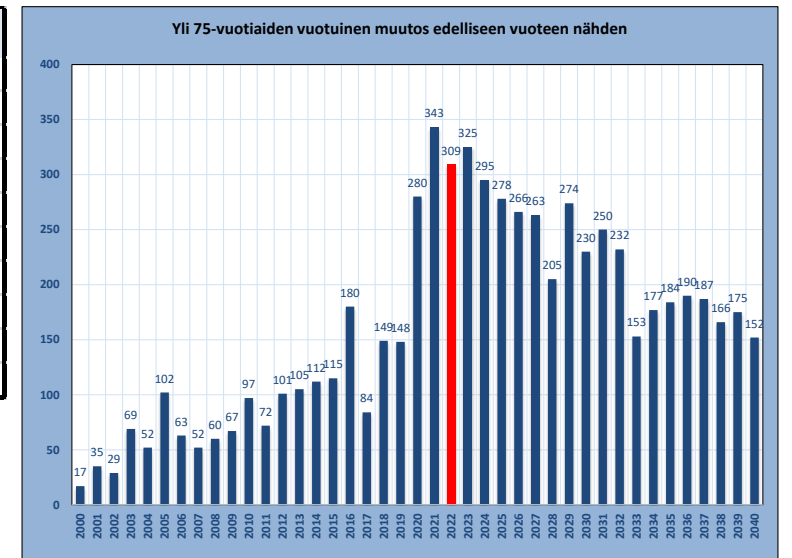
Muutos 2020-2030	0-v	1-5 v.	6-v.	7-12-v.	13-15-v.	16-18-v.	19-23-v.	24-64-v.	65-74-v.	75-84-v.	Yli 84-v.	Yhteensä	MedI20	MedI30
Varsinais-Suomi	105	-689	-683	-5 236	-767	551	985	-869	-4 887	16 183	5 541	10 234	43	45
Satakunta	-111	-1 463	-557	-3 589	-1 022	-228	59	-11 123	-5 051	6 926	2 317	-13 842	48	50
Kanta-Häme	-74	-1 069	-444	-3 146	-1 186	-377	66	-7 293	-1 255	6 552	2 046	-6 180	47	50
Pirkanmaa	393	-190	-640	-6 640	-1 213	1 694	2 720	8 777	-3 462	16 710	5 804	23 953	41	43
Päijät-Häme	-108	-964	-372	-2 932	-991	-147	340	-7 795	-3 888	7 982	3 031	-5 844	48	50
Kymenlaakso	-91	-1 198	-384	-3 006	-933	-528	-567	-12 074	-3 131	5 377	1 756	-14 779	50	53
Etelä-Karjala	5	-616	-271	-2 164	-679	-125	-256	-6 354	-2 260	4 173	1 217	-7 330	49	50
Etelä-Savo	-117	-1 109	-360	-2 266	-796	-520	-453	-12 318	-2 862	4 927	1 362	-14 512	53	56
Pohjois-Savo	-55	-1 104	-441	-3 512	-860	39	-300	-11 241	-2 728	9 737	2 050	-8 415	46	48
Pohjois-Karjala	-10	-748	-372	-2 480	-604	-64	-419	-8 484	-2 686	6 193	1 505	-8 169	48	48
Keski-Suomi	6	-1 104	-674	-4 877	-1 255	298	1 063	-6 219	-2 739	9 216	2 949	-3 336	43	45
Etelä-Pohjanmaa	-26	-1 438	-471	-3 619	-714	-123	167	-8 622	-3 275	7 491	1 401	-9 229	46	48
Pohjanmaa	-48	-815	-353	-2 208	-286	382	890	-3 311	-2 807	4 837	1 597	-2 122	42	44
Keski-Pohjanmaa	-60	-529	-255	-1 238	-294	190	347	-2 567	-1 423	2 525	664	-2 640	42	45
Pohjois-Pohjanmaa	3	-1 244	-1 081	-8 802	-2 553	631	2 919	-2 988	-981	14 558	4 015	4 477	39	42
Kainuu	-33	-439	-216	-1 293	-408	-14	-25	-5 747	-1 374	2 832	547	-6 170	51	52
Lappi	-58	-713	-317	-2 971	-657	109	415	-9 271	-2 018	6 952	1 255	-7 274	47	48
Helsinki	222	1 029	-96	-690	2 362	3 902	6 068	13 552	625	13 426	6 220	46 620	38	40
Vantaa+Kerava	422	1 437	65	-468	355	1 208	2 227	18 271	757	6 850	3 592	34 716	38	40
Länsi-Uusimaa	409	1 039	-404	-4 752	-1 258	1 808	3 697	15 319	1 539	13 584	6 881	37 862	40	42
Itä-Uusimaa	7	-58	-109	-1 191	-336	23	339	-337	121	3 512	1 367	3 338	45	47
Keski-Uusimaa	145	214	-208	-2 640	-728	-149	791	2 543	1 216	7 545	2 873	11 602	42	45
Manner-Suomi	926	-11 771	-8 643	-69 720	-14 823	8 560	21 073	-58 151	-42 569	178 088	59 990	62 960	43	45

Väestö alueella

Muutos 2020-30	0-v	1-5 v.	6-v.	7-12-v.	13-15-v.	16-18-v.	19-23-v.	24-64-v.	65-74-v.	75-84-v.	Yli 84-v.	Yhteensä
Hyvinkää	18	-83	-37	-649	-255	-33	169	-597	-119	1 864	555	833
Järvenpää	53	206	23	-209	133	218	458	1 860	392	2 101	687	5 922
Mäntsälä	-7	-59	-64	-443	-122	-23	-10	-180	216	794	242	344
Nurmijärvi	48	166	-61	-496	-200	-26	62	1 300	586	1 283	714	3 376
Pornainen	1	-22	-11	-114	-49	-65	-16	-46	123	206	49	56
Tuusula	32	6	-58	-729	-235	-220	128	206	18	1 297	626	1 071
Keski-Uusimaa	145	214	-208	-2 640	-728	-149	791	2 543	1 216	7 545	2 873	11 602

- Alueen kunnista Järvenpäässä on eniten kasvua ja ainoastaan alakouluikäisten määrään ennakoitaan alenemaa. Kasvu on lähes puolet alueelle ennustetusta kasvusta.
- Vuoteen 2030 mennessä niin työikäisten, mutta erityisesti yli 75-vuotiaiden määrä kasvaa voimakkaasti. Indeksillä tarkastellen Järvenpää ikääntyy nopeimmin aikajaksolla 2020-20230.
- Myös 0-6 –vuotiaissa on selvää kasvua.
- Hyvinvoinnin palvelualueella iäkkäiden asukkaiden määrän selkeä kasvu pitänee jotenkin huomioida tulevaisuuden palvelutarjonnassa.
- Kokonaisuutenakin Järvenpään asukasluvun ennustettu kasvu lähes 6 000 asukkaalla vuoteen 2030 mennessä asettaa hyvinvointipalveluiden tarjonnalle kasvupaineita.

10 nopeinta		10 hitainta	
Järvenpää	1,87	Tervola	1,03
Siuntio	1,83	Rautavaara	1,07
Pornainen	1,80	Karjajoki	1,09
Kempele	1,78	Punkalaidun	1,10
Muurame	1,78	Heinävesi	1,12
Kirkkonummi	1,78	Multia	1,13
Vihti	1,76	Koski Tl	1,13
Kontiolahti	1,75	Siikalatva	1,14
Enontekiö	1,74	Savitaipale	1,14
Naantali	1,69	Sysmä	1,16



Järvenpää oma ennuste

Järvenpää	2011	2016	2020	2025	2030	2040	2011-20	2011-20/v	2011-20	2011-20/v	2020-25	2020-25/v	2020-25	2020-25/v
Asukasluku	38 966	41 529	44 455	47 765	50 377	53 885	5 489	610	14,1 %	1,6 %	3 310	662	7,4 %	1,5 %
0-5 päivähoido	2 861	2 922	2 770	2 939	3 029	3 044	-91	-10	-3,2 %	-0,4 %	169	24	6,1 %	0,9 %
6 esiopetus	447	494	496	459	519	520	49	5	11,0 %	1,2 %	-37	-5	-7,5 %	-1,1 %
7-12 alakoulu	2 686	2 956	3 221	3 093	3 012	3 189	535	59	19,9 %	2,2 %	-128	-18	-4,0 %	-0,6 %
13-15 yläkoulu	1 357	1 349	1 468	1 649	1 601	1 638	111	12	8,2 %	0,9 %	181	26	12,3 %	1,8 %
16-18 lukio/toinen aste	1 654	1 495	1 519	1 716	1 737	1 699	-135	-15	-8,2 %	-0,9 %	197	28	13,0 %	1,9 %
19-23 nuoret työikäiset ja op	2 583	2 588	2 446	2 677	2 904	2 564	-137	-15	-5,3 %	-0,6 %	231	33	9,4 %	1,3 %
24-64 työssäkäyvät	22 286	22 781	24 137	25 221	25 997	27 924	1 851	206	8,3 %	0,9 %	1 084	155	4,5 %	0,6 %
65-74 eläkkeelle siirtyneet	3 167	4 406	5 199	5 262	5 591	5 454	2 032	226	64,2 %	7,1 %	63	9	1,2 %	0,2 %
75-84 eläkkeellä olevat	1 470	1 928	2 437	3 728	4 538	5 027	967	107	65,8 %	7,3 %	1 291	184	53,0 %	7,6 %
85... ikääntyneet	455	610	762	1 021	1 449	2 826	307	34	67,5 %	7,5 %	259	37	34,0 %	4,9 %
Huoltosuhte	2011	2016	2020	2025	2030	2040	2011-20	2011-20/v	2011-20	2011-20/v	2020-25	2020-25/v	2020-25	2020-25/v
Järvenpää	44,3	52,1	55,5	58,4	61,5	64,6	11	1	25,1 %	2,8 %	3	0	5,2 %	0,7 %
Verrokki	53,9	60,2	62,8	64,4	67,3	72,3	9	1	16,5 %	1,8 %	2	0	2,6 %	0,4 %
Kuntien ka	62,8	72,8	80,0	87,1	92,9	96,7	17	2	27,4 %	3,0 %	7	1	9,0 %	1,3 %
Mediaani-ikä	2011	2016	2020	2025	2030	2040	2011-20	2011-20/v	2011-20	2011-20/v	2020-25	2020-25/v	2020-25	2020-25/v
Järvenpää	39,0	40,0	40,0	41,0	42,0	45,0	1	0	2,6 %	0,3 %	1	0	2,5 %	0,4 %
Verrokki ka	40,6	42,1	43,5	44,6	46,1	47,9	3	0	7,1 %	0,8 %	1	0	2,6 %	0,4 %
Koko maa ka	46,4	48,3	50,0	51,7	53,0	54,4	4	0	7,8 %	0,9 %	2	0	3,4 %	0,5 %
	Asl.	2021M12*		45 237			Muutos kpl ja sijaluku koko maassa 2015-2020					3 555	8	
							Muutos %:ia ja sijaluku koko maassa 2015-2020					8,69 %	3	

- Asukasluvun kasvu on suurta vuoteen 2025 mennessä.
- Vain esiopetus- ja alakouluikäisissä olisi vähäistä alenemaa.
- Raju kasvu ikääntyneissä/ikäntyvissä – mediaani-ikä kasvaa → sote ottaa ison osan kulujen kasvusta, mutta tuleeko joitakin uusia palvelutarpeita? Miten iäkkäiden hyvinvointia olisi mahdollista lisätä.

Vuoden 2021 lopun tilanne

Järvenpää						
Asukasluku 2020 31.12	44 455	<- toteuma				
Asukasluku 2020 M12*	44 466					
Asukasluku 2021M12*	45 237	<-ennakko				
Muutos kpl	771					
Muutos %	1,73 %					
Sijoitus (1=paras)	8					
2019						
	Q1	Q2	Q3	Q4	Summa	
Järvenpää Luonnollinen vä	14	-3	36	22	69	
Kuntien välinen nettomuutto	94	42	-8	78	206	
Nettomaahanmuutto	20	-1	4	12	35	
Summa	128	38	32	112	310	
2020						
	Q1	Q2	Q3	Q4	Summa	
Järvenpää Luonnollinen vä	29	-2	73	27	127	
Kuntien välinen nettomuutto	95	139	23	270	527	
Nettomaahanmuutto	40	5	48	13	106	
Summa	164	142	144	310	760	
Ennakollinen 2021						
	Q1	Q2	Q3	Q4	Summa	
Järvenpää Luonnollinen vä	59	30	38	8	135	
Kuntien välinen nettomuutto	183	229	7	104	523	
Nettomaahanmuutto	14	19	39	32	104	
Summa	256	278	84	144	762	

- Kasvu 771 asukasta vuonna 2022.
- Kasvu on ollut 8:nneksi nopein koko maassa.
- Kasvuvauhti, yli 1,5%, asettaa kasvun ohjaamisen osaamiselle poikkeuksellisen suuren haasteen.

Järvenpää soten toteuduttua 2023

Kunnan tulo- ja menorahoitus muuttuu merkittävästi soten toteuduttua, mutta hyvinvointitehtävä vähintäänkin säilyy

- Aikuisväestön perusteella tällä hetkellä kunnille tulevat valtionosuudet siirtyvät jatkossa hyvinvointialueiden tuloksi valtionrahoituksen kautta.
- Lasten ja nuorten palveluihin valtionosuuksia tulee kuntiin edelleen merkittävästi.
- Kuntien verotuloja leikataan, kun sote-tehtävät jäävät kunnilta pois.
- Myös kuntien menot vähenevät kaikkien ikäluokkien osalta, mutta aikuisväestössä muutos on suurin.
- Tällä hetkellä Järvenpään menot yli 85-vuotiasta kohden ovat n. 22 600 €/v, sote-uudistuksen jälkeen n. 650 €/v (arvio).
- Sote-uudistuksen jälkeenkin kaupungin kasvavalle ikääntyvien väestölle tulee tarjota hyvinvointipalveluita, käyttäjämäärä kasvaa merkittävästi.

Järvenpää	Ennen sotea		Soten jälkeen	
	1000 e	osuus	1000 euroa	osuus
Yleishallinto	2 434	0,9 %	2 434	2,5 %
Lasten päivähoito	26 751	10,4 %	26 751	27,0 %
Esiopetus	2 775	1,1 %	2 775	2,8 %
Perusopetus	41 393	16,1 %	41 393	41,7 %
Lukiokoulutus	6 334	2,5 %	6 334	6,4 %
Ammatillinen koulutus	0	0,0 %	0	0,0 %
Kansalaisopistojen vapaa sivistystyö	720	0,3 %	720	0,7 %
Taiteen perusopetus	1 332	0,5 %	1 332	1,3 %
Muu opetustoiminta	23	0,0 %	23	0,0 %
Kirjastotoiminta	2 069	0,8 %	2 069	2,1 %
Liikunta ja ulkoilu	3 135	1,2 %	3 135	3,2 %
Nuorisotoiminta	1 089	0,4 %	1 089	1,1 %
Museo- ja näyttelytoiminta	591	0,2 %	591	0,6 %
Teatteri-, tanssi- ja sirkustoiminta	0	0,0 %	0	0,0 %
Musiikkitoiminta	0	0,0 %	0	0,0 %
Muu kulttuuritoiminta	1 604	0,6 %	1 604	1,6 %
Työllistymistä tukevat palvelut	537	0,2 %	537	0,5 %
Yhdyskuntasuunnittelu	2 221	0,9 %	2 221	2,2 %
Rakennusvalvonta	-103	0,0 %	-103	-0,1 %
Ympäristön huolto	376	0,1 %	376	0,4 %
Liikenneväylät	9 873	3,8 %	9 873	9,9 %
Puistot ja yleiset alueet	2 983	1,2 %	2 983	3,0 %
Lomituspalvelut	0	0,0 %	0	0,0 %
Tila- ja vuokrauspalvelut	-103	0,0 %	-103	-0,1 %
Tukipalvelut	21	0,0 %	21	0,0 %
Elinkeinoelämän edistäminen	5 380	2,1 %	5 380	5,4 %
Vesihuolto	-1 433	-0,6 %	-1 433	-1,4 %
Jätehuolto	-28	0,0 %	-28	0,0 %
Joukkoliikenne	855	0,3 %	855	0,9 %
Energiahuolto	0	0,0 %	0	0,0 %
Satamatoiminta	0	0,0 %	0	0,0 %
Maa- ja metsätilat	0	0,0 %	0	0,0 %
Muu toiminta	-11 585	-4,5 %	-11 585	-11,7 %

Järvenpää	Ennen sotea		Soten jälkeen	
	1000 e	osuus	1000 euroa	osuus
Palo- ja pelastustoiminta	3 022	1,2 %		
Lastensuojelun laitos- ja perheh	7 368	2,9 %		
Lastensuojelun avohuoltopalveli	4 179	1,6 %		
Muut lasten ja perheiden avopal	2 691	1,0 %		
Ikääntyneiden laitoshoido	130	0,1 %		
Ikääntyneiden ympärivuorokaut	12 986	5,1 %		
Muut ikääntyneiden palvelut	1 324	0,5 %		
Vammaisten laitoshoido	111	0,0 %		
Vammaisten ympärivuorokautis	4 649	1,8 %		
Muut vammaisten palvelut	12 465	4,8 %		
Kotihoito	6 294	2,4 %		
Päihdehuollon erityispalvelut	1 878	0,7 %		
Perusterveydenhuollon avohoit	21 817	8,5 %		
Suun terveydenhuolto	3 339	1,3 %		
Perusterveydenhuollon vuodeos	6 214	2,4 %		
Erikoissairaanhoito	56 119	21,8 %		
Ympäristöterveydenhuolto	409	0,2 %		
Muu sosiaali- ja terveystoiminta	7 390	2,9 %		

Kaikki yhteensä ennen sotea	257 064	99 244	100,0 %
Uudistus poistaa nettomenoja	157 820	61,4 %	
Kaikki yhteensä soten jälkeen	99 244	38,6 % (jää)	

- Sote-uudistus poistaa Järvenpään kaupungin nettomenoja n. 158 M€, menoja jää n. 100 M€.
- Vapaa-aikapalvelut kattaa tästä 10,6 ME euroa – netto – noin 10%.
- Prosentteissa toiminnan euroista poistuu 61,4 ja kaupungille jää 38,6 %.

Palvelurakenteen kustannus

Palvelurakenteen kustannusten tarkastelulla voidaan tehdä vertailua muihin samantyyppisiin kuntiin ja sopeutustarpeen tilanteessa arvioida missä on ns. ”kalliita” palveluita.

Nettokäyttökustannusten käyttämisellä mukaan huomioiduiksi tulevat toimintaan kohdistettavat tulot, esim. asiakasmaksut.

Tietojen lähde on Tilastokeskus ja kuntien itse tilastokeskukselle ilmoittamat tiedot (Kuntien toiminta- ja taloustilasto).

Nettomenot euroa/asukas kohdekunnissa



Kaupunkimaiset kunnat (20001-50000) 26kpl

	Järvenpää	Kerava	Tuusula	Hyvinkää	Nurmijärvi	Kangasala	Koko maa	Kuntatyyppi
Yleishallinto	55	375	69	66	26	184	97	93
Muut palvelut	258	-59	427	272	297	284	418	87
Opetus- ja kulttuuri	1 975	1 969	2 355	1 923	2 249	1 957	2 077	2 070
Sosiaali- ja terveys	3 372	3 195	3 099	3 812	3 059	2 934	3 632	3 544
Kaikki yhteensä	5 660	5 481	5 949	6 073	5 632	5 359	6 223	5 795

- Järvenpään palvelurakenne on erittäin edullinen kohdennetussa verrokkijoukossa, kuntatyyppissään ja koko maan tasolla.
- Verrokkiryhmäksi on valittu samantyyppisiä kaupunkeja/kuntia, joissa palvelutarpeet ja palveluiden järjestämisen olosuhteet on arvioitu suunnilleen samanlaisiksi Järvenpään kanssa.
- Kuntatyyppi on kaupunkimaiset kunnat (26 kpl), joiden asukasluku on 20 000 – 50 000 asukasta.
- Opetuksen ja kulttuurin osuus on samantasoinen Keravan, Hyvinkään ja Kangasalan kanssa. Kangasalla on erittäin monta kuntakeskusta. Nurmijärven ja Tuusulan menot opetus- ja kulttuuripalveluissa ovat korkeammat.
- Yksi euro muita enemmän kulutusta → noin 40.000 euroa.

Opetus ja kulttuuri euroa/asukas

390 Muu kulttuuritoiminta:

- Muu kunnan järjestämä kulttuuritoiminta, jonka tarkoituksena on kulttuuriharrastusten ja -palvelujen tarjonta ja tukeminen. Myös yleiseen kulttuuritoimeen luettavan henkilöstön palkkauksesta ym. aiheutuvat Kuntatalous – muut taloustiedot 30(85) menot ja tulot sekä kulttuurikeskusten toiminnasta aiheutuvat menot ja tulot.
- Kaikki kulttuuritoimen ja muiden hallintokuntien kulttuuritapahtumille sekä kulttuuritoiminnalle myönnettyt avustukset lukuun ottamatta museo- ja näyttelytoiminnan, teatteri-, tanssi ja sirkustoiminnan sekä musiikkitoiminnan avustuksia, jotka ilmoitetaan asianomaisissa tehtäväluokissa Museo- ja näyttelytoiminta, Teatteri-, tanssi- ja sirkustoiminta tai Musiikkitoiminta.

Nettokäyttökustannus eur/as	Järvenpää	Kerava	Tuusula	Hyvinkää	Nurmijärvi	Kangasala	Koko maa	Kuntatyyppi
OPETUS- JA KULTTUURITOIMINTA	1 975	1 969	2 355	1 923	2 249	1 957	2077	2070
Lasten päivähoito	602	597	620	518	704	510	537	549
Esiopetus	62	69	49	46	89	105	66	67
Perusopetus	931	865	1 311	904	1 145	1 074	957	1013
Lukiokoulutus	142	157	124	140	75	88	121	113
Ammatillinen koulutus	0	0	0	0	0	0	69	34
Kansalaisopistojen vapaa sivistystyö	16	26	20	17	2	5	24	24
Taiteen perusopetus	30	9	6	26	4	5	13	21
Muu opetustoiminta	1	1	0	0	0	0	2	3
Kirjastotoiminta	47	63	55	54	54	61	59	57
Liikunta ja ulkoilu	71	99	89	121	105	57	119	108
Nuorisotoiminta	24	44	39	34	50	26	34	30
Museo- ja näyttelytoiminta	13	29	37	27	7	0	23	18
Teatteri-, tanssi- ja sirkustoiminta	0	0	0	1	0	0	13	13
Musiikkitoiminta	0	0	0	4	5	0	13	3
Muu kulttuuritoiminta	36	11	4	30	8	25	26	16

Vapaa-aika euroa/asukas	Järvenpää	Kerava	Tuusula	Hyvinkää	Nurmijärvi	Kangasala	Koko maa	Kuntatyyppi
	2020	2020	2020	2020	2020	2020		
Vapaa-aika	237	280	251	315	236	180	325	290

9.3.2022



Skenaariot - polut

- Työryhmän tavoitteena oli eri vaihtoehtojen kautta hahmottaa Järvenpään kaupungin kirjastopalveluiden, Järvenpään opiston, Järvenpää talon, nuorisopalveluiden, Perhetalo Joutsikin (lapsiperheiden hyte), kotoutumispalveluiden, Keskisen Uudenmaan musiikkiopiston, liikunnanohjauspalveluiden, liikunnan suorituspaikkojen, vapaa-ajan palvelupisteen, yleisten kulttuuri- ja tapahtumapalveluiden, museon, yhteisöpalveluiden ja osaamis- ja työllisyyspalveluiden tulevaisuuden kehitysvaihtoehtoja ja
- muodostaa niistä skenaarioita (eri etenemispolkuja).
- Tavoitteena oli myös arvioida eri vaihtoehtojen ja skenaarioiden (polut) kustannusvaikutuksia lähivuosina.

- Laskentataulukkoon pyrittiin arvioimaan eri vaihtoehtojen muutoskustannukset nykytilanteeseen verrattuna.
- Muutoskustannuksissa pyrittiin erittelemään henkilöstö- ja tilakustannukset sekä eri vaihtoehtojen aiheuttamat kustannusmuutokset muihin menoihin ja tuloihin (esim. valtionosuudet, avustukset yhteisöille, ostopalvelut jne.)

Hyvinvoinnin palvelualueen tarkasteltavat toiminnot



Yhteisöjen ja osaamisen kampus

Harmaa polku:
Palvelut järjestetään ja tuotetaan itse. Monesti toimintaa toteutetaan elämäntapa- ja elämäntapamallin mukaisesti

Keskeisin muutos nykytilaan verrattuna Nuorisopalvelut

VE0: Nuorisopalvelut

- Nuorisopalvelujen työmuotoina ovat avoin-, kerho- ja kohdennettu toiminta, sekä koulu- ja erityisnuorisotyö ja Etsivä Nuorisotyö
- Nuorisopalvelut toteuttavat itse palvelunsa ja hyödyntävät laajoja kumppanuuksia mm. kerhotoiminnan ja kohdennettua työtä toteuttamisessa

VE1: Koordinoivat nuorisopalvelut: palvelut tuotetaan itse ja kumppaneiden kanssa

- Nuorisopalvelujen työmuotoina ovat avoin- ja kohdennettu toiminta, sekä koulu- ja erityisnuorisotyö ja Etsivä Nuorisotyö
- Nuorisopalvelut koordinoivat, eivät toteuta itse, kerhotoimintaa tai osaa avoimesta toiminnasta
- Verkostokumppanien toteuttama avoin- ja kerhotoiminta lisääntyy merkittävästi eri toimipisteissä, esimerkiksi Temalilla ja liikuntatiloissa ja toteutuu eri puolilla kaupunkia

VE2 Kohdennetut Nuorisopalvelut: Palvelut osin järjestetään ja osin tuotetaan itse

- Nuorisopalvelujen toiminnot ovat kohdennettu-, koulu- ja erityisnuorisotyö sekä Etsivä Nuorisotyö
- Nuorisopalvelut toteuttavat huomattavasti enemmän kohdennettuja, tarveperusteisia ryhmiä yhteistyökumppanien kanssa
- Avoimen ja kerhotoiminnan osalta järjestämisvastuu nuorisopalveluilla

Sininen polku:
Kaupunki ei tuota palvelua itse, vaan esimerkiksi järjestöt tai yritykset vastaavat (osasta) toteutuksesta. Ammatillisten työpajojen osalta kaupunki voi pitää järjestämisvastuun, mutta ei vastaa tuotannosta

Keskeisin muutos nykytilaan verrattuna Perhetalo Joutsikki

VE0: Joutsikin toiminta elämäntapa- ja elämäntapamallilla

- Perhetalo, kunnan omana toimintana
- Perhetalon toiminta laajentunut pikkulapsimallista elinkaarimallin mukaiseksi
- kohtauspaikka- ja avoimen toiminnan kehittäminen verkostoyhteistyönä

VE2: Lapsiperheiden hyvinvointiohjaus järjestöjen kautta toteutettuna

Lopputuloksena toiminnallinen kokonaisuus jolla kustannuslaskelma, toiminnan kuvaus ja kaupunkilaisvaikutukset kiteytettyinä. Esim. Harmaassa polussa rakentuu yhteisöjen ja osaamisen kampus, jossa mukana Joutsikki ja Yhteisöpalvelut elinkaarimallin mukaisesti. Tähän kytkeytyy myös ammatillisten työpajojen skenaario 0 eli kaupunki järjestää ja tuottaa ne ja luontevaa tällöin olisi osana tätä kampausta. Nuorisopalvelut toimivat Kaupunkilaisille se tarkoittaa XYZ. Sen kustannusvaikutus on x € vuodessa, jossa kiinteistön kustannus on y € ja henkilöstön ja käyttötalouden z € per vuosi.

Keskeisin muutos nykytilaan verrattuna Osaamis- ja työllisyyspalvelut: ammatilliset työpajat

VE0: kaupunki järjestää ja tuottaa ammatillista työpajatoimintaa itse

- tällä hetkellä nykyisen työpajatoiminnan lisäksi toteutetaan ammatillisten työpajatoimintojen investointitarpeet tule ottaa huomioon, kanteet vaativat merkittäviä investointeja tulevina vuosina

VE1: ei järjestetä eikä tuoteta ammatillista työpajatoimintaa lainkaan

- välttömät säästöt aiheuttavat välisiä kustannuksia kuntalaisten toiminta- ja työllistymismahdollisuuksien vähentymisessä, jolla on pitkäkestoisia vaikutuksia. Muutos näkyy esim. kasvavina sosiaal- ja terveyspalvelumeroina sekä työmarkkinatuen kantasuuksien kasvuna

VE2: kaupunki järjestää, mutta yritykset tuottavat ammatillisen työpajatoiminnan

- yritys vastuussa omien toimintojensa terveellisyydestä ja toimivuudesta. Kulut tiloista jne. yrityksellä, laskuttaa kaupunkia.

VE3: kaupunki järjestää, mutta yhdistykset, liitot tai säätiöt tuottavat ammatillisen työpajatoiminnan

- järjestö vastuussa omien toimintojensa terveellisyydestä ja toimivuudesta. Kulut tiloista jne. järjestöllä, laskuttaa kaupunkia.

Keskeisin muutos nykytilaan verrattuna Yhteisöpalvelut

VE0: Yhteisöpalvelut

- Toimintaa omassa kiinteistössä Myllytien toimintakeskuksessa, 3 htv
- Verkostoyhteistyötoimintaa ympäri kaupunkia

VE1: Kohtauspaikkatoimintaa elinkaarimallilla

- innovatiivisia hyvinvointia ja terveyttä edistäviä palveluja sekä terveyseroja kaventavaa kohtauspaikka-toimintaa yhdessä verkostojen kanssa.
- Uusia kohtauspaikkoja ja/ olohuonetta, jossa elinkaarimalli huomioidaan. Keskitetyistä toiminnoista alueelliseen toimintaan. Tilat Myllytien toimintakeskus, Joutsikki ja Temal sekä muut mahdolliset yhteiskäyttötilat, kuten koulut ja päiväkodit

- Yhteiset tilat elinkaarimallin mukaisesti, toiminta ei ole paikkasidonnasta

VE2: Järjestöt ja yhteisöt toteuttavat toimintaa

- Tilahallinto säilyy kunnassa (esim. tilojen varaus- ja vuokraus toiminta)
- Kunta myöntää tila-avustuksia palvelujen tuottajalle, yhteisöt toteuttavat toimintaa. Kaupunki koordinoi toimintaa.

Siniharmaa polku:
Kaupunki toteuttaa jatkossakin palveluita itse, mutta osin nykyistä pienemmällä voluumeilla. Nuorisopalvelut VE0:n mukaan, ammatillisten työpajojen tuotanto itse, mutta arvioidaan Kartanon työpajan jatkoa. Kaupunki järjestää ja tuottaa palveluita avoimena kohtauspaikkatoimintana ja ammatillisena ohjauksena lapsiperheille ja eri aikuisyhteisöille, mutta suppeammilla resursseilla

OBS! Kulttuurikampuksen Turkoosipolku. Vuoden 2030 tienoolla rakennetaan Järvenpää-taloon lisäosa johon taidemuseo siirtyy. Nykyiset museotilat vapautuisivat kirjaston ja mahdollisesti myös jonkin muun palvelun käyttöön

Yhteenveto Yhteisöjen ja osaamisen -kampuksen poluista

- Harmaa polussa kaupunki järjestää ja tuottaa palvelut itse. Toimintaa toteutetaan pitkälti elinkaarimallin mukaisesti.
- Sinisessä polussa kaupunki ei tuota palvelua itse, vaan esimerkiksi järjestöt ja/tai yritykset vastaavat (ainakin osasta) toteutuksesta. Ammatillisten työpajojen osalta kaupunki voi pitää järjestämisvastuun, mutta ei vastaa tuotannosta/toiminnasta.
- Siniharmaassa polussa kaupunki järjestää ja tuottaa jatkossakin palveluja nuorille, lapsiperheille sekä eri aikuisyhteisöille. Selvitetään mahdollisuutta toteuttaa avointa kohtaamispaikkaverkostotoimintaa kaupungin eri alueilla huomioiden esimerkiksi kehittyvä Ainolan alue. Toimintaa tehdään yhteistyössä kaupungin henkilöstön, yhdistysten, järjestöjen ja vapaaehtoisten kanssa. Tilojen käyttö yhteensovitetaan kulttuuri- ja liikuntapalveluiden sekä opiston kanssa. Tämä edellyttää koko kaupunkia palvelevaa toimivaa tilavarausjärjestelmää. Lapsiperheille suunnattua ammatillista ohjaustoimintaa tehdään tarpeiden perusteella tiiviissä yhteistyössä nuorisopalveluiden, varhaiskasvatuksen, perusopetuksen ja tulevan hyvinvointialueen sote-palvelujen kanssa.
- Jokaiseen polkuvaihtoehtoon liittyy Myllytien toimintakeskuksen rakennuksen kunto ja siitä tehtävät päätökset.

Yhteisöjen ja osaamisen kampus -harmaa polku

Yhteisöjen ja osaamisen kampus – harmaa polku

Perhetalo Joutsikki, VE0

- Palvelut järjestetään ja tuotetaan itse. Monesti toimintaa toteutetaan elämäntapa- ja elämäntapa mukaisesti.
- Perhetalo Joutsikin osalta toimitaan elämäntapa- ja elämäntapa mukaisesti.
- Perhetalo on kunnan omana toimintana.
- Perhetalon toiminta on laajentunut pikkulapsimallista elinkaarimallin mukaiseksi.
- Kohtaamispaikka- ja avoimen toiminnan kehittämistä tehdään verkostoyhteistyönä.

Nuorisopalvelut, VE0

- Nuorisopalveluiden työmuotoina ovat avoin-, kerho- ja kohdennettu toiminta sekä koulu- ja erityisnuorisotyö ja Etsivä Nuorisotyö.
- Nuorisopalvelut toteuttavat itse palvelunsa ja hyödyntävät laajoja kumppanuusverkostojaan mm. kerhotoiminnan ja kohdennetun työn toteuttamisessa.

Osaamis- ja työllisyyspalvelut: ammatilliset työpajat, VE0

- Kaupunki järjestää ja tuottaa ammatillista työpajatoimintaa itse.
- Tällä hetkellä on nykyiseen työpajatoimintaan kutakuinkin soveltuvat toimitilat, mutta ammatillisten työpajatoimintojen investointitarpeet tulee ottaa huomioon, kiinteistöt vaativat merkittäviä investointeja tulevina vuosina.

Yhteisöpalvelut, VE1

- Järjestetään kohtaamispaikkatoimintaa elinkaarimallilla.
- Järjestetään innovatiivisia hyvinvointia ja terveyttä edistäviä palveluja sekä terveyseroja kaventavaa kohtaamispaikkatoimintaa yhdessä verkostojen kanssa.
- Useita kohtaamispaikkoja ja/ olohuoneita, jossa elinkaarimalli huomioidaan.
- Keskitetystä toiminnasta siirrytään alueelliseen toimintaan.
- Tilat ovat Myllytien toimintakeskus, Joutsikki ja Temal sekä muut mahdolliset yhteiskäyttötilat, kuten koulut ja päiväkodit.
- Yhteiset tilat elinkaarimallin mukaisesti, toiminta ei ole paikkasidonnaista.

Yhteisöjen ja osaamisen kampus - harmaa polku	Henkilöstövaikutukset	HTV kpl		HTV Euroa		Muu tulo	Muu meno	Investointi Tilakustannusmuut
		Min	Max	Min	Max			
Perhetalo Joutsikki VE0 (lapsiperheiden hyte)		0	0	0	0	0	0	41 500
Nuorisopalvelut VE0								
Osaamis- ja työllisyyspalvelut (VE0)	Tulevien vuosien investointitarpeet tulee ottaa huomioon	0	0	0	0	0	0	0
Yhteisöpalvelut (työikäisten ja ikääntyneiden hyte) VE1	Henkilöstöä lisää 2 htv	2	2	80 000	80 000	0	0	0
Yhteisöjen ja osaamisen kampus - harmaa polku		2	2	80 000	80 000	0	0	41 500

Yhteisöjen ja osaamisen kampus - Sininen polku -

Yhteisöjen ja osaamisen kampus – sininen polku, kiinteät tekijät

Perhetalo Joutsikki, VE2

- Lapsiperheiden hyvinvointiohjaus toteutetaan järjestöjen kautta.

Yhteisöpalvelut, VE2

- Järjestöt ja yhteisöt tuottavat toimintaa.
- Tilahallinto säilyy kunnassa (esim. tilojen varaus- ja vuokraustoiminta).
- Kunta myöntää tila-avustuksia palvelujen tuottajille.
- Yhteisöt toteuttavat toimintaa.
- Kaupunki koordinoi toimintaa.

Yhteisöjen ja osaamisen kampus		HTV kpl		HTV Euroa		Muu tulo	Muu meno	
Sininen polku	Henkilöstövaikutukset	Min	Max	Min	Max			
Perhetalo Joutsikki (lapsiperheiden hyte) VE2		0	-8	-8	-304 000	-304 000	0	51 000
Yhteisöpalvelut (työikäisten ja ikääntyneiden hyte) VE2	Oma henkilöstö vähenee, työtehtävien uudelleenjärjestelyjä		-2	-2	-40 000	-40 000	0	30 000
Sininen polku, kiinteä yhteensä		0	-10	-10	-344 000	-344 000	0	81 000

Yhteisöjen ja osaamisen kampus – sininen polku, muuttuva osa

Nuorisopalvelut, VE1

- Koordinoivat nuorisopalvelut
- Palvelut tuotetaan itse ja kumppaneiden kanssa
- Työmuotoina ovat avoin- ja kohdennettu toiminta, sekä koulu- ja erityisnuorisotyö ja Etsivä Nuorisotyö
- Nuorisopalvelut koordinoivat, eivät tuota itse kerhotoimintaa tai osaa avoimesta toiminnasta
- Verkostokumppanien toteuttama avoin- ja kerhotoiminta lisääntyy merkittävästi eri toimipisteissä, esimerkiksi Temalilla ja liikuntatiloissa ja toteutuu eri puolilla kaupunkia.

Nuorisopalvelut, VE2

- Kohdennetut nuorisopalvelut, joissa palvelut osin järjestetään ja osin tuotetaan itse, avointa ja kerhotoimintaa tuetaan avustuksin (arvio 40.000 €). Toimintamenojen vähennys 25.500 €.
- Nuorisopalvelujen toiminnot on kohdennettu koulu- ja erityisnuorisotyöhön ja Etsivään Nuorisotyöhön.
- Nuorisopalvelut toteuttavat huomattavasti enemmän kohdennettuja, tarveperusteisia ryhmiä yhteistyökumppaneiden kanssa.
- Nuorisopalveluilla on avoimen ja kerhotoiminnan osalta järjestämisvastuu.
- Tilaratkaisun kustannuksia ei voida arvioida "tässä hetkessä". Vuokrasumma pienenee 74.000 € VE2:ssa.

Osaamis- ja työllisyyspalvelut: ammatilliset työpajat, VE1

- Ei järjestä eikä tuota ammatillista työpajatoimintaa lainkaan.
- Välittömästi saavutettavat menovähennykset aiheuttavat kustannuksia kuntalaisten toiminta- ja työllistymismahdollisuuksien vähentyessä.
- Negatiiviset vaikutukset kohdentuvat sosiaali- ja terveydenhuollon menojen todennäköiseen kasvuun.
- Työmarkkinatuen kuntaosuus kasvaa vääjäämättä. (todellinen säästö 434 000 €): Ei tila- eikä henkilöstökustannuksia. Todennäköisesti kasvavia sosiaali- ja terveyspalvelumenoja (hyvinvointialueelle) sekä työmarkkinatuen kuntaosuuden kasvua. Mikäli ammatillinen työpajatoiminta kaupungilla lopetetaan (VE1, VE2 JA VE3), saadaan välittömänä säästönä Cooperin Kulmasta -94k€, Kartanon Kahvilasta -267k€, ohjaavien alojen paja -37k€ ja rakentavien alojen paja -36k€ = 434k€

Osaamis- ja työllisyyspalvelut: ammatilliset työpajat, VE2

- Kaupunki järjestää, mutta yritykset tuottavat ammatillisen työpajatoiminnan.
- Yritykset ovat vastuussa tilojensa terveellisyydestä ja toimivuudesta, mutta laskuttavat kaupunkia sopimusten mukaisesti.

Osaamis- ja työllisyyspalvelut: ammatilliset työpajat, VE3

- Kaupunki järjestää, mutta yhdistykset, liitot tai säätiöt tuottavat ammatillisen työpajatoiminnan.
- Järjestöt ovat vastuussa tilojensa terveellisyydestä ja toimivuudesta, mutta laskuttavat kaupunkia sopimusten mukaisesti.

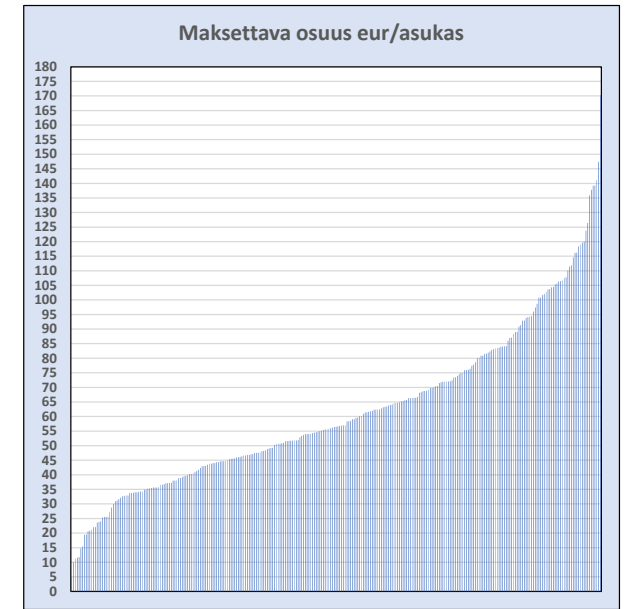
Sininen polku	Henkilöstövaikutukset	HTV kpl		HTV Euroa		Muu tulo	Muu meno	Investointi	Investointi
		Min	Max	Min	Max				
Nuorisopalvelut VE1	Osa-aikaisen vakinaistaminen	0	0	0	0	0	0	148 000	
Nuorisopalvelut VE2	Henkilöstömenot vähenevät	0	0	0	0	0	-45 000	-74 000	
Osaamis- ja työllisyyspalvelut (Työpajat)									
Osaamis- ja työllisyyspalvelut VE1	8 htv vähennys, ei tarvitse panostaa kiinteistöihin, työmarkkinatuen kuntaosuus saattaa kasvaa	-8	-8	-476 000	-476 000	-608 000	-572 000	0	
Osaamis- ja työllisyyspalvelut VE2	8 htv vähennys, ostopalvelu kolmas sektori/yritykset, kaupunki ei enää vastuussa tiloista	-8	-8	-476 000	-476 000	-608 000	500 000	0	
Vaihtoehdot, valitaan myöhemmin									
	VE1(luovutaan, ei korvaavaa toimintaa, toimintakate vahvistuu)					-440 000	(sakkomaksut kasvavat)		
	VE2(korvaava toiminta-yritys laskuttaa, toimintakate heikkenee)					632 000			

euroa per asukas	2017	2018	2019	2020	2021(e)
Työmarkkinatuen saajat per asukas		2,33 %	2,30 %	2,45 %	2,70 %
Maksetut etuudet per asukas		117,9	113,2	136,1	156,6
Korvatut päivät per asukas		3,7	3,6	3,9	4,5
Kunnan osuus euroina per asukas		70,2	67,9	82,1	93,8

		Cooperin Kulma	Kartanon Kahvila	ohjaavien alojen LIITO	rakentavien alojen LIITO
TUOTOT	myyntituotot	355 000	150 000	0	9 000
	valtiontuki	22 000	22 000	25 000	22 000
	muut tuotot (vuokratuotot)	2 265	32 000	0	31 000
yht		379 265	204 000	25 000	608 265
KULUT	henkilöstökulut	-149 395	-222 625	-61 091	-42 967
	vuokrat	-80 925	-132 599	0	-4 990
	muut kulut	-218 485	-116 148	-1 100	-18 781
yht.		-448 805	-471 372	-62 191	-66 738
Vaikutus vuosikatteeseen		-69 540	-267 372	-37 191	-35 738
				-409 840	

Sininen polku	VE 0				HTV kpl		HTV Euroa		Muu tulo	Muu meno
	Nykytilanne	VE1	VE2	VE3	Henkilöstövaikutukset	Min	Max	Min		

Osaamis- ja työllisyyspalvelut (Työpajat)											
Osaamis- ja työllisyyspalvelut VE1	0	-476 000	0	0	8 htv vähennys, ei tarvitse panostaa kiinteistöihin, työmarkkinatuen kuntaosuus saattaa kasvaa	-8	-8	-476 000	-476 000	-608 000	-572 000
Osaamis- ja työllisyyspalvelut VE2	0	0	-476 000	0	8 htv vähennys, yrityksissä lisäys, kaupunki ei enää vastuussa tiloista	-8	-8	-476 000	-476 000	-608 000	500 000
Osaamis- ja työllisyyspalvelut VE3	0	0	0	-476 000	8 ht vähennys, kolmannella sektorilla lisäys, kaupunki ei enää vastuussa tiloista	-8	-8	-476 000	-476 000	-608 000	500 000
					Vaikutus toimintakatteeseen						
					VE1(luovutaan, ei korvaavaa toimintaa, toimintakate vahvistuu)					-440 000 (sakkomaksut kasvavat)	
					VE2(korvaava toiminta-yritys laskuttaa, toimintakate heikkenee)					632 000	
					VE3(korvaava toiminta-yhdistys laskuttaa, toimintakate heikkenee)					632 000	



Työmarkkinatuki	2021(e)
Kunnan osuus euroina (eur/as)	
Järvenpää	93,8
..sijoitus (1=pienin, 293 kuntaa)	252
Koko maan keskiarvo	93,2
Koko maan mediaani	56,6
Kuntien keskiarvo	61,9

Yhteisöjen ja osaamisen kampus – sininen polku, muuttuva (selittävä)osa

Yhteisöjen ja osaamisen kampus - Siniharmaa polku -

Yhteisöjen ja osaamisen kampus: Siniharmaa polku

Lapsiperheiden ja yhteisöjen palvelut

- Kaupunki järjestää ja tuottaa jatkossakin palveluja lapsiperheille sekä eri aikuisyhteisöille. Selvitetään mahdollisuutta toteuttaa avointa kohtaamispaikkaverkostotoimintaa kaupungin eri alueilla huomioiden esimerkiksi kehittyvä Ainolan alue. Toimintaa tehdään yhteistyössä kaupungin henkilöstön, yhdistysten, järjestöjen ja vapaaehtoisten kanssa. Tilojen käyttö yhteensovitetaan kulttuuri- ja liikuntapalveluiden sekä opiston kanssa. Tämä edellyttää koko kaupunkia palvelevaa toimivaa tilavarausjärjestelmää.
- Kohdennettua ohjausta tehdään tarpeiden perusteella tiiviissä yhteistyössä nuorisopalveluiden, varhaiskasvatuksen, perusopetuksen ja tulevan hyvinvointialueen sote-palvelujen kanssa.

Nuorisopalvelut

- Nuorisopalvelujen työmuotoina ovat avoin-, kerho- ja kohdennettu toiminta sekä koulu- ja erityisnuorisotyö ja etsivä nuorisotyö. Nuorisopalvelut toteuttavat itse palvelunsa hyödyntäen laajoja kumppanuusverkostojaan mm. kerhotoiminnan ja kohdennetun työn toteuttamisessa. Nuorisopalveluiden päätoimitilana on Temal. Lisätään vuokrausta ulkopuolisille toimijoille.

Ammatilliset työpajat

- Kaupunki järjestää ja tuottaa ammatillista työpajatoimintaa, mutta nykyistä suppeammin. Kartanon työpajan jatkoa arvioidaan kevään 2022 aikana. Jäljelle jäävät toimitilat mahdollistavat muunlaisen toiminnan, mutta merkittävät vuokratkustannukset ja investointitarpeet tulee ottaa huomioon. Osana palveluverkkoselvitystä ohjaavien alojen työpajatoiminnan laajentamisen mahdollisuuksia tarkastellaan yhteistyössä nuorisopalveluiden kanssa.

Yhteisöjen ja osaamisen kampus		HTV kpl		HTV Euroa		Muu tulo	Muu meno
SiniHarmaa polku		Min	Max	Min	Max		
Perhetalo Joutsikki (lapsiperheiden palvelut) - mukaeltu VE2		Henkilöstövaikutukset					
	Oma henkilöstö vähenee, työtehtävien uudelleenjärjestelyjä	-2	-2	-76 000	-76 000	0	0
Yhteisöpalvelut (työikäisten ja ikääntyneiden palvelut) - mukaeltu VE2							
	Oma henkilöstö vähenee, työtehtävien uudelleenjärjestelyjä	-1	-1	-40 000	-40 000	0	30 000
Nuorisopalvelut, ei muutosta VE0							
	Osa-aikaisen vakinaistaminen						
Osaamis- ja työllisyyspalvelut - eri vaihtoehtojen kombinaatio							
	3 htv (aidot määräaikaiset) vähennys, ostopalvelu kolmas sektori/yritykset, kaupunki ei enää vastuussa tiloista	-3	-3	-120 000	-120 000		-25 000
Yhteensä		-6	-6	-236 000	-236 000	0	5 000



Järvenpää-talo kulttuurikampusena (Keltainen polku). Operaattorina kaupunki tai ulkopuolinen. Yksiköiden skenaariot jotka liittyvät toisiinsa. Vaikutukset varsinkin opiston ja musiikkiopiston toimintaan. Mahdollisesti myös Tuusulanjärven avoin musiikkikoulu. Kustamusseloste:

Keskeinen muutos nykytilaan verrattuna Järvenpää-talo

VE0: Kehitetään nykyistä toimintatapaa

- ei merkittäviä muutoksia alivaiheissa. Tavoitteena mahdollisesti ja pitkäjänteisesti kehittää toimintaa pitkällä aikavälillä. Oma tuotanto-organisaatio kasvattaa henkilöstöä. Tavoitteena kustannusneutraali toiminta. Oman tuotannon kautta tulot lisääntyvät tulppumyyntitulojen kautta. Uusvuokrauksen kehittämisen kautta tilavuokrausvolyymit kasvavat.
- käyttötalouden osalta tulot ja menot lisääntyvät, mutta tulovalutus kustannusneutraali.
- Konsernipalveluiden muutos myötä 2.kerroksen tilat vapautuvat ulosvuokraukseen.

VE1: Talo muutuu taidetaloiksi

- Talon luonne muuttuu kokous-, kongressi- ja kulttuuritalosta kulttuuri- ja kaupungin oman taidetoiminnan keskuksi opiston ja musiikkiopiston pyynnin lisäksi myös Sibeliussäily, Juhari Aho-säily ja muutama muita tiloja voidaan edelleen vuokrata ulkopuolisille toimijoille.
- Vuokraustulot ja ravintolamyynti vähenevät tuntuvasti.

VE2: Talon toimintaa kehitetään ulkopuolisen operaattorin kautta / muut ratkaisut

Järvenpää-talo jatkaa kulttuuri- ja kongressitalona. (Vihreä polku) Operaattorina voi toimia kaupunki tai ulkopuolinen. Vaikuttaa erityisesti KUMiin ja Opiston skenaarioihin. Museon ja kirjaston toimintaan vasta jos turkoosi polku toteutuu.

Turkoosipolku. Vuoden 2030 tienoolla rakennetaan Järvenpää-taloon lisäosa johon taidemuseo siirtyy



Keskeinen muutos nykytilaan verrattuna Järvenpään Opisto

VE0: Nykyiset tilat

- Kansakoulun koulun rakennusta korvattiin. Arjen siveä hoitamisen hankalointuruf, kun hallinto ja suuri osa opetuksesta erillisä, liikkuminen er osittiden välillä lisääntyy.
- Ajankäytön kurssien suunnittelu joutavaa heikenne, koska ei ole omia hallinnoitava tiloja.

VE1: Järvenpää-talo

- Synergiaedut: Yhteistyö eri kulttuuritoimijoiden kanssa on tiivistä.
- Opisto hallinnoi Järvenpää-talolla muutamaa opetusta (kuvataidekoulu leikka varustoneen ja potteuuneen sekä per' leikkokoulu), jossa se on pääkäyttökä. Opetustilat toimivat Opiston ja Joutava kursseuuneen resursina. Päiväpuoleksen tarpeet on turvattu.
- Hallinto ja toimintapalvelut Perheissä. Tilä- ja materiaalihallinta on kontrolloissa.

VE2: Käytännön toimenpiteet

- Opisto hallinnoi muutamaa opetusta kouluilla (1 kuvataidekoulu varustoneen ja potteuuneen sekä 2 leikkokoulu), jossa se on pääkäyttökä. Opetustilat toimivat Opiston ja Joutava kursseuuneen resursina. Päiväpuoleksen tarpeet on turvattu.
- Kuvataidekoulu sijaitsee Opiston hallinnoimissa koulutaloissa. (Peruskouluilla on mahdollisuus erikoisaa ja profiilitua koulutalon opetukseen yhdessä Opiston koulutalon ja Taloen perusopetuksen kanssa.
- Hallinto ja toimintapalvelut Perheissä. Tilä- ja materiaalihallinta on haastavaa ja kurssuunnihtu tiolinen vie resursseja. Enn palkissa saaville koulutalolle palvelut tulovat lähelle.

Keskeinen muutos nykytilaan verrattuna KUM

VE0: Seutulantia 8, Järvenpää-talo, koulut, päiväkodit + Tuusulassa opetus

- Musiikkiopisto jatkaa toimintansa kuten nyt: Seutulantia 8:ssä klassisten soitinten opetus, Järvenpää-talolla pop/jazz, lyömäsoittimet, puhalinsoittimet ja Sibeliussäilyssä sinfoniaorkesteri, kouluilla ja päiväkodeilla instrumenttipepetusta ja musiikkikouluja. Tällä hedeillä tarve isommalle musiikkikouluille sekä muutamalle lisopetususkalle kouluilla. Yhteistyö koulujen tilojen kanssa hienaa haastavaa aikataulun tällä (koululle päälise vasta 10-16 jälkeen).

VE1: Seutulantia 8, Järvenpää-talo, koulut, päiväkodit + Tuusulassa opetus

- Musiikkiopiston toiminta laajenee ja toimii Seutulantia 8:ssä sekä välin laajemmin Järvenpää-talolla, jossa musiikkikouluilla (jossa on säilyttälää opetuksen yhteydessä), enemmän päiväkotimusiikintyöstöä, koulujen tiloja enemmän käytössä klo 14 jälkeen matalan kynnyksen toiminnalle.

VE2: Järvenpää-talo, koulut, päiväkodit + Tuusulassa opetus

- Musiikkiopiston toiminta laajenee, yhtenäiset tilat Järvenpää-talossa (kouluhuoneissa instrumenttipepetus, kelloissa pop/jazz, lyömäsoittimet, puhalimet, Juhari Ahoissa orkesteri ja konsertit, Aho-kabareissa musiikkikoulu), lisäksi matalan kynnyksen toiminta kouluilla ja päiväkodeilla sekä päiväkotimusiikintyöstöä.

Keskeinen muutos nykytilaan verrattuna Yleiset kulttuuri- ja tapahtumapalvelut

VE0: Maltillisesti kehitettyä / Nykytila

- ei merkittäviä muutoksia. Tavoitteena mahdollisesti ja pitkäjänteisesti kehittää toimintaa

VE1: Säätöystisiä laajentava

- omien tuotantojen vähyytenä ja avustusten vähenemisenä.
- painotus selkeästi ohjelmatoimintojen tuottamassa kaupallisessa ohjelmistossa

VE2: Voimakas satsaus kulttuurikaupunkiin

- organisaation osaamisen ja kyvykkyyden laajentaminen uusien resurtyntien kautta
- omien tapahtumien vaikuttavuus kasvaa huomattavasti
- edellyttää suuria taloudellisia satsauksia

Keskeinen muutos nykytilaan verrattuna Museopalvelut

VE0: Nykytila jatkuu

Museopalvelut jatkaa toimintansa alueellisesti ja valtakunnallisesti polkukeuhkollisen pienillä resursseilla. Yhteistyönä ja ronnituseuden kasvuun ei voida välttää. Toimintaa kehitetään pääosin pitkäjänteisesti hankerahatuksilla ulkoisista rahoituslähteistä. Viliä Kakkonen ei avaudu yleistille museokotitensa, kottien ja sen kokoon siltiminen jalkaväline pyritään turvaamaan muilla keinoilla. Kirjasto ei laajene kellaritiloihin.

VE1: Hiuankin nykyistä laajempi toiminta

Museopalveluden toiminta Viliä Kakkosessa on mahdollistunut 1 hvr:n lisäyksellä. Museopalvelujen toimintaa rajoittivat edelleen niukat henkilöstöresurssit, ja museoammatillista henkilökuntaa puuttuu. 1 hvr:n lisäyksen kuitenkin mahdollista pienimuotoisen museotoiminnan toteuttamisen yhdessä uudessa museokotissa, Viliä Kakkosessa. Kirjasto ei laajene kellaritiloihin.

VE2: Merkittävä vetovoiman kasvu pitkällä aikavälillä. Museota kehitetään tuntuvasti

Museopalvelusta taidemuseo on siirtynyt Järvenpää-talon yhteyteen rakennettuun uuteen laakerinruokseen ja kirjasto on voinut laajentaa kellaritiloihin. Museopalvelujen on saatu ammatillisen museotoiminnan ja museokotiden edellyttämä henkilökunta +Shiv, yhte 10 hvr. Toimintaa kehitetään jatkuvasti ja innovatiivisesti, ja se tavoittaa ja osallistaa laajasti alueen asukkaita. Koko Tuusulanjärven vetä ja pöyvoma on laajentanut uusia roittia sekä valtakunnallisesti että kansainvälisesti ja museotoiminta tuottaa uutta taloudellista kasvua Järvenpäässä ja koko alueella.

Turkoosilla vaihe 2. Vuoden 2030 kieppeillä.

Keskeinen muutos nykytilaan verrattuna Kirjastopalvelut

VE0: Resurssit otetaan käyttöön nykyiset tilat ja palvelut

Toiminnan sopeuttaminen nykyisiin resurssihin 2022 postuvan 1 hvr:n myötä (liikkumavarsaasti) supistaa palveluajkoja ja laajentaa osallistavaa toimintaa sekä sen kehittämistä.

VE1: Maltillisesti kehitetty palvelut nykyisissä tiloissa

3-4 hvr vähittäinen lisäy lähemmäs valtakunnallista keskitasoa 1) säilyttää palveluajkoja, mahdollistaa 2) senioripalveluiden ja 3) kultaisten digineuvontapalveluyhteistyön sekä 4) lasten- ja aikuisten osallistavan toiminnan kehittämisen.

VE2: Kehitettävä kulttuurikampus - kulttuuritoimintojen toimintatapaohjelmat ja ajassa sitävät kirjastopalvelut

5-6 hvr vähittäinen lisäy 1) säilyttää palveluajkoja, mahdollistaa 2) senioripalveluiden ja 3) kultaisten digineuvontapalveluyhteistyön sekä 4) lasten- ja aikuisten osallistavan toiminnan kehittämisen. Toiminnallinen lisäy kellarikerroksessa tuo fyysiset pultit käynnistää erilaista pienimuotoista "oodittavaa" toimintaa eri ikäisille asiakarymille sekä asunnokasesti vanustava omatoimista työkenttien ja harrastustilaa kultailla. Yhteistyökäyttömahdollisuuksia muuten matalan kynnyksen hyvinvointipalveluiden sekä kulttuurikampusla sijaisten palveluyksiköiden kanssa ja niiden vaikutuksia kirjastopalvelukäytön, valvontaan, vastuisiin ja henkilötoon on syytä kartottaa.



Lopputuloksena toiminnallinen kokonaisuus jolla kustamusseloste, toiminnan kasvun ja kaupunkilaisvaikutukset kiteytettyinä. Esim. Keltainen polku muuttaa Järvenpää-talon toiminnan kulttuuritaloksi jossa toimivat opisto, musiikkiopisto ja mahdollisesti kolmannen sektorin kulttuuritoimijat. Kaupunkilaisille se tarkoittaa XYZ. Sen kustannusvaikutus on x € vuodessa, jossa kiinteistön kustannus on y ne ja henkilöstön ja käyttötalouden z€ per vuosi.

Yhteenveto Kulttuurikampuksen poluista

- Vihreä polussa Järvenpää-talo jatkaa kulttuuri- ja kongressitalona. Operaattorina voi toimia kaupunki tai ulkopuolinen. Tämä vaikuttaa erityisesti Keski-Uudenmaan Musiikkiopiston ja Opiston skenaarioihin. Museon ja kirjaston toimintaan vaikutus ulottuu vasta sitten, jos Järvenpää-taloon rakennetaan lisäosa, johon Taidemuseo siirtyy.
- Keltaisessa polussa Järvenpää-talo toimii kulttuurikampusena. Operaattorina toimii kaupunki tai ulkopuolinen. Yksiköiden skenaariot liittyvät toisiinsa. Tällä on vaikutuksia varsinkin Opiston ja Musiikkiopiston toimintaan. Mahdollisesti myös Tuusulanjärven avoin musiikkikoulu.
- Turkoosissa polussa vuoden 2030 tienoilla rakennetaan Järvenpää-taloon lisäosa, johon Taidemuseo siirtyy. Nykyiset museotilat vapautuisivat kirjaston ja mahdollisesti myös muiden palvelujen käyttöön.

Kulttuurikampus - Vihreä polku -

Kulttuurikampus – vihreä polku, kiinteä osa

Järvenpää talo, VE0

- Kehitetään nykyistä toimintatapaa, eikä alkuvaiheessa tule merkittäviä muutoksia.
- Tavoitteena on kehittää toimintaa maltillisesti ja pitkäjänteisesti pitkällä aikavälillä.
- Oma tuotanto-organisaatio kasvattaa henkilön määrää.
- Tavoitteena on kustannusneutraali toiminta.
- Oman tuotannon kautta tulot lisääntyvät lipunmyyntitulojen kautta.
- Ulosvuokrauksen kehittämisen kautta tilanvuokraustulot kasvavat.
- Nettovaikutus on kustannusneutraali.
- Konsernipalveluiden muuton myötä 2. kerroksen tilat vapautuvat ulosvuokraukseen.

Järvenpään opisto, VE2

- Hajautetut toiminnot
- Opisto hallinnoi muutamaa opetustilaa kouluilla (1 kuvataideluokka varastoineen ja polttouuneineen sekä 2 teorialuokkaa), joissa se on pääkäyttäjänä.
- Opetustilat toimivat Opiston jatkuvan ja joustavan kurssisuunnitelman resurssina.
- Päiväopetuksen tarpeet on turvattu.
- Kuvataidekoulu sijaitsee Opiston hallinnoimassa kuvataideluokassa.
- (Perus)koululla on mahdollisuus erikoistua ja profiloitua kuvataiteen opetukseen yhdessä Opiston kuvataiteen ja Taiteen perusopetuksen kanssa.
- Hallinto ja toimistopalvelut ovat Perhelässä. Tila- ja materiaalihallinta on haastavaa ja kurssisuunnittelu tiloineen vie resursseja.
- Eri paikoissa asuville kuntalaisille palvelut tulevat lähelle.

Musiikkiopisto, VE0

- Musiikkiopisto jatkaa toimintaansa kuten nyt.
- Seutulantie 8:ssa on klassisten soittimien opetus.
- Järvenpää-talolla on pop/jazz, lyömäsoittimet ja puhallinsoittimet.
- Sibelius-salissa toimii sinfoniaorkesteri.
- Kouluilla ja päiväkodeilla tarjotaan instrumenttiopetusta ja musiikkileikkikoulua.
- Tällä hetkellä on tarve isommalle musiikkileikkikoulutilalle sekä muutamalle lisäopetusluokalle kouluilta.
- Yhteistyö koulujen tilojen kanssa on hieman haastavaa aikataulujen takia, koska kouluille pääsee vasta klo 16 jälkeen.

Museopalvelut, VE1

- Toiminta on hieman nykyistä laajempaa.
- Museopalveluiden toiminta pienimuotoisesti Villa Kokkosessa on tehty mahdolliseksi 1 htv:n lisäyksellä.
- Museopalvelujen toimintaa rajoittavat edelleen niukat henkilöresurssit ja museoammatillista henkilökuntaa puuttuu.
- Kirjasto ei laajene kellaritiloihinsa.

Kulttuurikampus Vihreä polku – Järvenpää-talo jatkaa kulttuuri- ja kongressitalona		HTV kpl		HTV Euroa				Investointi	
		Henkilöstövaikutukset		Min	Max	Min	Max	Muu tulo	Muu meno
Järvenpää -opisto VE2	Ei suoria henkilöstövaikutuksia. Hajautetut toiminnot.	1	1	25 000	25 000	0	0	290 000	
Järvenpää-talo VE0	Mahdollisesti lisäys	1	1	38 000	38 000	38 000	0	0	
Keskisen Uudenmaan musiikkiopisto VE0		0	0	0	0	0	0	0	
Museo VE1	1 htv lisäys	1	1	38 000	38 000	74 000	0	323 000	
Kiinteä osa, yhteensä		0	3	3	101 000	101 000	112 000	0	613 000

Kulttuurikampus – vihreä polku, vaihtoehdot

Yleiset kulttuuri- ja tapahtumapalvelut, VE0

- Maltillisesti kehittyvä / nykytila
- Ei tule merkittäviä muutoksia.
- Tavoitteena on maltillisesti ja pitkäjänteisesti kehittää toimintaa.

Yleiset kulttuuri- ja tapahtumapalvelut, VE1

- Toiminta on kaventuva säästösyistä.
- Omia tuotantoja ja avustuksia vähennetään.
- Painotus on selkeästi ohjelmatoimistojen tuottamassa kaupallisessa ohjelmistossa.

Yleiset kulttuuri- ja tapahtumapalvelut, VE2

- Kulttuurikaupunkiin satsataan voimakkaasti.
- Uusien rekrytointien kautta osaamista ja kyvykkyyttä organisaatiossa laajennetaan.
- Omien tapahtumien vaikuttavuus kasvaa huomattavasti.
- Tämä vaihtoehto edellyttää suuria taloudellisia satsauksia.

Kirjastopalvelut, VE0

- Nykyiset tilat ja palvelut sopeutetaan resursseihin.
- Vuonna 2022 vähenee 1 htv.
- Tämä supistaa palveluaikoja ja kaventaa osallistavaa toimintaa sekä sen kehittämistä.

Kirjastopalvelut, VE1

- Palvelut kehittyvät maltillisesti nykyisissä tiloissa.
- Lisätään 3-4 htv vähittäin kohti valtakunnallista henkilöstön määrän keskitasoa.
- Näin voidaan
 1. Säilyttää palveluaikoja
 2. Mahdollistaa senioripalveluiden kehittäminen
 3. Kehittää kuntalaisten digineuvontapalveluyhteistyötä
 4. Kehittää lasten- ja nuortenkirjastoa

Kulttuurikampus Vihreä polku – Järvenpää-talo jatkaa kulttuuri- ja kongressitalona		HTV kpl		HTV Euroa		Muu tulo	Muu meno
		Min	Max	Min	Max		
Yleiset kulttuuri- ja tapahtumapalvelut, VE0 valinta		0	0	0	0	0	0
Yleiset kulttuuri- ja tapahtumapalvelut VE1		0	-1	0	-45 000	0	-100 000
Yleiset kulttuuri- ja tapahtumapalvelut VE2	2 - 4 htv lisäys		2	4	100 000	200 000	100 000
Kirjastopalvelut – VE0	Yhden htv:n vähennys		-1	-1	-38 000	-38 000	0
Kirjastopalvelut – VE1 valinta	3-4 htv:n lisäys		3	4	129 000	172 000	0
Vaihtoehtoiset			3	4	129 000	172 000	0

Kulttuurikampus - keltainen polku

Kulttuurikampus – keltainen polku, kiinteä osa

Järvenpää-talo, VE1

- Järvenpää-talo muuttuu taidetaloksi.
- Talon luonne muuttuu kokous-, kongressi- ja kulttuuritalosta kulttuurikeskukseksi ja kaupungin oman taidetoiminnan keskuksesi opiston ja musiikkiopiston pysyvän läsnäolon myötä.
- Sibelius -salia, Juhani Aho –salia ja muutamia muita tiloja voidaan edelleen vuokrata ulkopuolisille toimijoille.
- Vuokraustulot ja ravintolamyyni vähenevät tuntuvasti.

Järvenpään opisto, VE1

- Järvenpää-talo
- Synergiaedut, kun yhteistyö eri kulttuuritoimijoiden kanssa on tiiviimpää.
- Opisto hallinnoi Järvenpää-talolla muutamaa opetustilaa (kuvataidekoululle luokka varastoineen ja polttouuneineen sekä pari teorialuokkaa), joissa se on pääkäyttäjänä.
- Opetustilat toimivat Opiston jatkuvan ja joustavan kurssisuunnittelun resurssina.
- Päiväopetuksen tarpeet on turvattu.
- Hallinto- ja toimistopalvelut ovat Perhelässä.
- Tila- ja materiaalihallinta ovat kontrollissa.

Museo VE1,

- hiukan nykyistä laajempi toiminta. Museopalveluiden toiminta pienimuotoisesti Villa Kokkosessa mahdollistuu 1 htv:n lisäyksellä.
- Valtionosuustulo 24.000 €/v.
- Suvirantaan tulee myös investoida lipunmyynti/huoltorakennus.
- Lipunmyynnin ja museokaupan myynnin kasvu n. 30 000 - 70 000 €/v.

Järvenpää-talo kulttuurikampusena - keltainen polku		HTV kpl		HTV Euroa		Muu tulo	Muu meno	Investointi
Henkilöstövaikutukset		Min	Max	Min	Max			Investointi
Järvenpää-talo VE1	Ei vaikutuksia	0	0	0	0	-80 000	0	90 000
Järvenpää -opisto VE1	Mahdollisesti lisäys	1	1	38 000	38 000	38 000	0	290 000
Museo VE1	1 htv lisäys	1	1	38 000	38 000	74 000	0	323 000
Yhteensä		0	2	2	76 000	76 000	32 000	703 000

Kulttuurikampus, keltainen polku - vaihtoehdot

Kirjastopalvelut, VE0

- Nykyiset tilat ja palvelut sopeutetaan resursseihin.

Kirjastopalvelut, VE1

- Palvelut kehittyvät maltillisesti nykyisissä tiloissa.
- Lisätään 3-4 htv vähittäin kohti valtakunnallista henkilöstön määrän keskitasoa.
- Näin voidaan
 - Säilyttää palveluaikoja
 - Mahdollistaa senioripalveluiden kehittäminen
 - Kehittää kuntalaisten digineuvontapalveluyhteistyötä
 - Kehittää lasten- ja nuortenkirjastoa

Yleiset kulttuuri- ja tapahtumapalvelut, VE0

- Maltillisesti kehittyvä / nykytila
- Ei tule merkittäviä muutoksia.
- Tavoitteena on maltillisesti ja pitkäjänteisesti kehittää toimintaa.

Keski-Uudenmaan Musiikkiopisto, VE1

- Seutulantie 8, Järvenpää-talo, koulut, päiväkodit + Tuusulassa opetus
- Musiikkiopiston toiminta laajenee ja toimii Seutulantie 8:ssa sekä vähän laajemmin Järvenpää-talolla.
- Isompi musiikkileikkikoulutila (jossa on säilytystilaa opetustilan yhteydessä)
- Enemmän päiväkotimuskariyhteistyötä
- Koulujen jälkeen on tiloja enemmän käytössä klo 14 jälkeen matalan kynnyksen toiminnalle.

Yleiset kulttuuri- ja tapahtumapalvelut, VE1

- Toiminta on kaventuva säästösyistä.
- Omia tuotantoja ja avustuksia vähennetään.
- Painotus on selkeästi ohjelmatoimistojen tuottamassa kaupallisessa ohjelmistossa.

Keski-Uudenmaan Musiikkiopisto, VE2

- Järvenpää-talo, koulut, päiväkodit + Tuusulassa opetus
- Musiikkiopiston toiminta laajenee.
- Yhtenäiset tilat Järvenpää-talossa (kokoushuoneissa instrumenttiopetus, kellarissa pop/jazz, lyömäsoittimet, puhaltimet, Juhani Ahossa orkesterit ja konsertit, Aino-kabinetissa musiikkileikkikoulu)
- Lisäksi on matalan kynnyksen toimintaa kouluilla ja päiväkodeilla sekä päiväkotimuskariyhteistyötä.

Yleiset kulttuuri- ja tapahtumapalvelut, VE2

- Kulttuurikaupunkiin satsataan voimakkaasti.
- Uusien rekrytointien kautta osaamista ja kyvykkyyttä organisaatiossa laajennetaan.
- Omien tapahtumien vaikuttavuus kasvaa huomattavasti.
- Tämä vaihtoehto edellyttää suuria taloudellisia satsauksia.

Vaihtuva osuus	Henkilöstövaikutukset	HTV kpl		HTV Euroa		Muu tulo	Muu meno
		Min	Max	Min	Max		
Järvenpää-talo kulttuurikampusena							
Kirjastopalvelut VE0	Yhden htv:n vähennys	-1	-1	-38 000	-38 000	0	0
Kirjastopalvelut VE1 valinta	3-4 htv:n lisäys	3	4	129 000	172 000	0	0
Keskisen Uudenmaan musiikkiopisto VE1 valinta		0	0	0	0	0	0
Keskisen Uudenmaan musiikkiopisto VE2		0	0	0	0	0	0
Yleiset kulttuuri- ja tapahtumapalvelut VE0 valinta		0	0	0	0	0	0
Yleiset kulttuuri- ja tapahtumapalvelut VE1		0	-1	-45 000	0	0	-100 000
Yleiset kulttuuri- ja tapahtumapalvelut VE2	2 - 4 htv lisäys	2	4	100 000	200 000	0	100 000
Vaihtoehtoiset		2	4	84 000	172 000	0	-100 000

Kulttuurikampus

- Turkoosi polku -

- Vuoden 2030 tienoilla rakennetaan Järvenpää-taloon lisäosa, johon taidemuseo siirtyy.
- Organisaation osaamista ja kyvykkyyttä laajennetaan uusilla rekrytoinneilla.
- Omien tapahtumien vaikuttavuus kasvaa huomattavasti.
- Edellyttää suuria taloudellisia panostuksia.

Kulttuurikampus Turkoosipolku (2030)

Yleiset kulttuuri- ja tapahtumapalvelut, VE2

- Vuoden 2030 tienoilla rakennetaan Järvenpää-taloon lisäosa, johon taidemuseo siirtyy.
- Organisaation osaamista ja kyvykkyyttä laajennetaan uusilla rekrytoinneilla.
- Omien tapahtumien vaikuttavuus kasvaa huomattavasti.
- Edellyttää suuria taloudellisia satsauksia.

Kirjastopalvelut, VE2

- Kehittyvä kulttuurikampus – kulttuuritoimintojen toimintatilamuutokset ja ajassa elävät kirjastopalvelut.
- 5 – 6 htv:n vähittäinen lisäys, mikä säilyttää palveluaikoja, mahdollistaa senioripalveluiden ja kuntalaisten digineuvontapalveluyhteistyön sekä lasten ja aikuisten osallistavan toiminnan kehittämisen.
- Toiminnallinen lisätila kellarikerroksessa luo fyysiset puitteet käynnistää erilaista pienimuotoista ”oodihtavaa” toimintaa eri ikäisille asiakasryhmille sekä asianmukaisesti varusteltua omatoimista työskentely- ja harrastustilaa kuntalaisille.
- Yhteistyö/käyttömahdollisuuksia muiden matalan kynnyksen hyvinvointipalveluiden sekä kulttuurikampuksella sijaitsevien palveluyksiköiden kanssa ja niiden vaikutuksia kiinteistöhoitokuluihin, valvontaan, vastuisiin ja henkilöstöön on syytä kartoittaa.

Museopalvelut, VE2

- Museota kehitetään tuntuvasti.
- Merkittävä vetovoiman kasvu pitkällä aikavälillä.
- Museopalveluista Taidemuseo on siirtynyt Järvenpää-talon yhteyteen rakennettuun uuteen lisärakennukseen ja kirjasto on voinut laajentua kellaritiloihinsa.
- Museopalveluihin on saatu ammatillisen museotoiminnan ja museokohteiden edellyttämä henkilökunta (+ 5 htv, yht. 10 htv).
- Toimintaa kehitetään jatkuvasti ja innovatiivisesti ja se tavoittaa ja osallistaa laajasti alueen asukkaita.
- Koko Tuusulanjärven veto- ja pitovoima on saanut uutta nostetta sekä valtakunnallisesti että kansainvälisesti.
- Museotoiminta tuottaa uutta taloudellista kasvua Järvenpäässä ja koko alueella.

Kulttuurikampus, turkoosipolku (2030)	Henkilöstövai- kutukset	HTV kpl		HTV Euroa		Muu tulo	Muu meno	Investointi
		Min	Max	Min	Max			
Yleiset kulttuuri- ja tapahtumapalvelut, VE2	2 - 4 htv lisäys	2	4	100 000	200 000	0	100 000	0
Kirjastopalvelut – VE 2	5-6 htv:n lisäys	5	6	215 000	258 000	0	0	112 000
Museopalvelut, VE2	6 htv lisäys	6	9	228 000	342 000	150 000	0	350 000
Turkoosi polku, yhteensä	0	13	19	543 000	800 000	150 000	100 000	462 000

Kaikki kampukset yhteensä

Kaikki yhteensä

Kulttuurikampus	HTV kpl		HTV Euroa		Muu tulo	Muu meno	Investointi Tilat
	Min	Max	Min	Max			
Vihreä polku, kiinteät	3	3	101 000	101 000	112 000	0	613 000
Vihreä polku, valittu valinnainen panostus	3	4	129 000	172 000	0	0	0
Vihreä polku yhteensä	6	7	230 000	273 000	112 000	0	613 000
Keltainen polku	1	1	38 000	38 000	-6 000	0	703 000
Keltainen polku, valittu vaihtoehto	2	4	84 000	172 000	0	-100 000	0
Keltainen polku, yhteensä	3	5	122 000	210 000	-6 000	-100 000	703 000
Turkoosi polku (ehkä vuonna 2030)	13	19	543 000	800 000	150 000	100 000	462 000
Yhteisöjen ja osaamisen kampus	HTV kpl		HTV Euroa		Muu tulo	Muu meno	Investointi Tilat
	Min	Max	Min	Max			
Harmaa polku (oma tekeminen)	2	2	80 000	80 000	0	0	41 500
Sininen polku (ostopalvelut)	-10	-10	-344 000	-344 000	0	81 000	-27 000
Siniharmaa polku	-6	-6	-236 000	-236 000	0	5 000	0

- Järvenpää kerää veroprosenttiyksiköllä 12,3 ME.
- Kallein poluista, myöhään 2030 toteutettavaksi ajateltu turkoosi polku vastaa vajaan 0,1 veroprosenttiyksikön tuottoa.

Johtopäätökset

- Järvenpää alueella asukasluvun kasvu on ollut erittäin suuri, tämä johtaa paineeseen kasvattaa eri ikäryhmien, mutta erityisesti ikääntyneiden palveluntarjontaa vapaa-aikapuolen palveluissa.
- Järvenpää ikääntyy erityisen nopeasti, yli 75-vuotiaiden määrä kasvaa indeksillä mitaten Suomen nopeimmin
- Uuden kunnan olemuksesta johtuen hyvinvointipalveluihin jouduttaneen panostamaan aiempaa enemmän.
- Järvenpään palvelurakenteen kustannus on erittäin edullinen. Opetuksen ja kulttuurin tilastokokonaisuuteen sisältyvät vapaa-aikapalvelut ovat nekin keskimäärin verrokkitarkastelussa edullisia. Palveluihin on käytetty lisäeuroja verrokkiryhmässä Kangasalan jälkeen vähiten, alle 28 euroa/asukas.
- Kaupungin talouden painetarkastelusta käy selville, että kaupungin talous on kokonaisuutena vahvistunut ”vaaran vuosista” 2010-luvun alussa ja sen jälkeen, mutta edelleen erityisesti velkaantumisen kanssa on oltava tarkkana.
- Kaupunki kääntäne talouden edelleen taitavalla taloudenpidolla aiempaa ylijäämäisemmäksi, mutta lähihistoriaan perustuva kasvu on kova. Tästä huolimatta paine hyvinvointipalveluihin on olemassa.

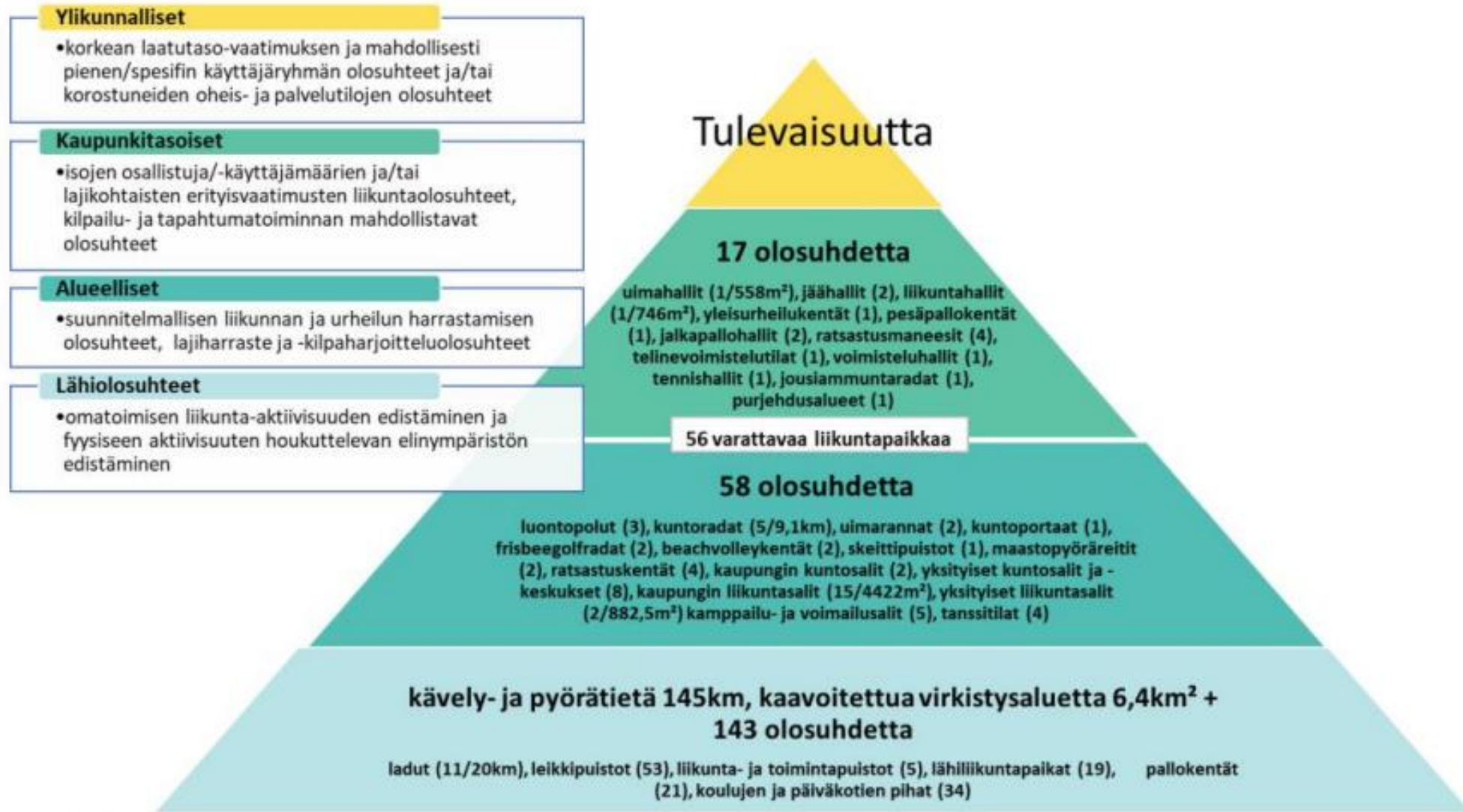
Johtopäätökset

- Hyvinvointipalveluiden tulevaisuustyötä lähestyttiin kahden erilaisen kampusmallin avulla.
- Työpajatarkastelussa tultiin siihen johtopäätökseen, että työpaja yms. omaa toimintaa jatketaan, mutta laajuutta tarkastellaan suhteessa resursseihin. Muuten voimakkaasti kasvaneet tm-tukimaksut kasvavat. Tämä on aiempaa suurempi ongelma vuodesta 2024, kun työllisyyspalvelut siirtyvät kokonaan valtiolta kunnille.
- Investoinneista pääteltyine poistoinneen kulttuurikampuksen vaikutus kaupungin talouteen vastaa noin 0,01-0,05 veroprosenttiyksikön tuottoa. Myös kaukana tulevaisuudessa toteutettavaksi aiotun turkoosin polun vaikutus on pieni, mutta muihin polkuihin nähden suurempi.
- Yhteisöjen ja osaamisen kampuksen vaikutus samaa tasoa.
- **Vaihtoehdot yhteenlaskettuna ja toimintakatteeksi laskettuna vaikutus vastaa noin 0,1 veroprosenttiyksikön tuottoa (<1,5 ME)**
- Määrä vastaa 25,22 euroa/asukas ja on summaltaan pienempi kuin mikä palveluiden kasvu on lähihistoriassa ollut (27,70 euroa/asukas)
- Jos toiminnan kehittäminen hyväksytään ja samaan aikaan pidetään kiinni hyvinvoinnin palvelualueelle asetetuista säätötavoitteista, joudutaan harkitsemaan joko palvelujen alasajoa tai tiloista luopumista, kuten esimerkiksi Järvenpää-talon ulosvuokrausta yksityiselle, museopalveluiden keskittämistä taidemuseoon⁴¹ jne.

Liikuntaolosuhdeverkosto



Järvenpää



Kuvio 6. Järvenpään liikuntaolosuhdeverkosto 2021.

Vuodet 2021 - 2024

Liikuntapaikkarakentamisen hankkeet 2021-2024	Budjetti 1000€	2021	2022	2023	2024
Beachvolley-kenttien peruskorjaus	30	30			
HI5 monitoimihallin pysäköinti ja hulevedet	350	350			
Juholanmäen tekojään jäähdytyskontti ja muuntaja	880	880			
Kuntoratojen ylläpito ja kehittäminen	770	270	279	71	150
Lähiliikuntapaikkojen lisääminen	150	50		50	50
Keskustan liikuntapuiston toteutus (suunnittelu*)	4660		500*	2005	2155
HANKKEET KOKONAISUUDESSAAN	6840	1580	779	2126	2355

Liikuntapaikkarakentamisen hankkeet 2021-2024.

Vuodet 2025 - 2027

Liikuntapaikkarakentamisen hankkeet 2025-2027	Budjetti 1000€	2025	2026	2027
Harjulan kenttä hiekkatekonurmikentäksi	180	180		
Keskustan liikuntapuiston toteutus	2855	2235	620	
Kuntoratojen ylläpito ja kehittäminen	40	30	10	
Haarajoen kenttä hiekkatekonurmikentäksi	200		200	
Koivusaaren tekonurmen perusparannus	220			220
Lähiliikuntapaikat erillissuunnitelman mukaan	500			500
HANKKEET KOKONAISUUDESSAAN	3995	2445	830	720
Talonrakennusinvestoinnit:				
Uimahallin perusparannus (suunnittelu*)	1000*		300*	700*

Liikuntapaikkarakentamisen hankkeet 2025-2027 + talonrakennusinvestointi: Uimahallin perusparannuksen suunnittelu.

Piironen!

Vuodet 2028 -2031

Liikuntapaikkarakentamisen hankkeet 2028-2031	Budjetti 1000€	2028	2029	2030	2031
Kuntoratojen ylläpito ja kehittäminen	880	220	220	220	220
Terholan numikentän muutos tekonurmikentäksi	220	220			
Lähiliikuntapaikat erillissuunnitelman mukaan	3280	280	1000	1000	1000
HANKKEET KOKONAISUUDESSAAN	4380	720	1220	1220	1220
Talonrakennusinvestoinnit:					
Uimahallin perusparannus	13000	5000	8000		

Liikuntapaikkarakentamisen hankkeet 2028-2031 budjetteineen + talonrakennusinvestointi: Uimahallin perusparannus.

Talonrakennusinvestoinnit 2022 - 2031

Talonrakennusinvestoinnit netto 1000 €	Hanke- budjetti	TPE2021	INV 22	INV 23	INV 24	INV 25	INV 26	INV 27	INV 28	INV 29	INV 30	INV 31	invohjelma 22-31
Urheilu- ja liikuntarakennukset													
Uimahallin perusparannus	14 000						300	700	5 000	8 000			14 000
Muut rakennushankkeet													
Järvenpää-talo peruskorjaus	7 700				3 300	4 400							7 700
Järvenpää-talo taidemuseon laajennus	9 700										1 000	8 700	9 700
Kirjaston Talotekniset laitteet	1 400											1 400	1 400
Kirjaston julkisivu ja salaojaremontti	1 900				700	1 200							1 900

Yhteisöjen tilat



Järvenpää

Yhteisöjen tilat palveluverkossa 2022 - 2026

- Kaupunkistrategian mukaisesti palveluverkon tulee vastata palvelutarvetta, lisätään tilojen käyttöastetta ja vähennetään tiloista aiheutuvia kustannuksia kaupungille.
- Muutos toteutetaan vaiheittain
 - yhteistyössä järjestöjen kanssa
 - varmistamalla, että kaikille nykyisille käyttäjäyhteisöille löytyy korvaavat tilat
 - tukemalla yhteisöjä vuokra-avustuksin (talousarviomuutos 2022 – 2025)
- Tavoitteeseen päästään (huom. järjestys)
 - lisäämällä moni- ja yhteiskäyttötiloja
 - joustavalla tilanvuokrauksella ja uudella tilanvarausjärjestelmällä
 - luopumalla realisointilistalle nostetuista toimitiloista, kun korvaava ratkaisu on löytynyt



Jaettava kasvaa



Yhdistyksellä talo
omassa käytössä

Vuokrataan
yhdistyksille

Yhteiskäyttöiset
järjestötalot

Yhteiskäyttöiset
ydintoiminnan tilat

Kaupungin
varausjärjestelmä

Tilajärjestelmä

Nykytila:

- nettokustannus / v: 161 000 €
- poistot / v: 88 000 €
- 5v PTS-investoinnit: 2,3 M€
- 3717 hum2



Valtuustokatu 8	
Nettokulut	-11 724
Poistot	28 513
PTS v. 22-26	254 000
hum2	432



Kinnarin D	
Nettokulut	-10 827
Poistot	0
PTS v. 22-26 ***	880 000
hum2	128



ent. Työterveysasema	
Nettokulut	-11 647
Poistot	14 337
PTS v.22-26	97 000
hum2	472



Villa Cooper	
Nettokulut	-21 362
Poistot	10808
PTS v.22-26	64 000
hum2	328



Seppälän talo	
Nettokulut	-12 562
Poistot	4 785
PTS v. 22-26	228 000
hum2	264



Seuratalo	
Nettokulut	-28 983
Poistot	0
PTS v. 22-26	376 000
hum2	664



Toimintakeskus	
Nettokulut *	-36 064
Poistot *	27 143
PTS v. 22-26 *	29 920
*) 27,2 % kiinteistöst	792



Sahan koulu	
Nettokulut	-1 061
Poistot	0
PTS v. 22-26	103 000
hum2	95



Valtuustokatu 3	
Nettokulut	-21 398
Poistot	0
PTS v. 22-26	129 000
hum2	310



Haarajoen puukoulu	
Nettokulut	-5 737
Poistot	0
PTS v. 22-26	136 000
hum2	232

Yhteenveto esimerkistä VE3



Yhdistysten
koordinoima
yhdistysten talo



Yhdistysten
koordinoima
yhdistysten talo



Yhdistysten
koordinoima
yhdistysten talo



Luovutaan



Luovutaan



Luovutaan



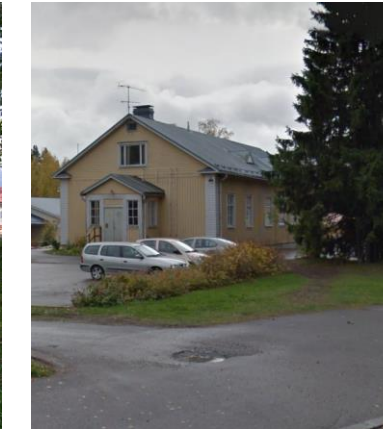
Kaupungin
koordinoima
yhdistysten talo



Luovutaan



Luovutaan



Luovutaan

Yhteisöjen tilat, nykytila

Yhdistyksille kohdennettuja tiloja ja rakennuksia

- 5.311 hum2
- nettokulut (=tuki) 214.000 € / v
ei. sis. siivousta
- 5 vuoden PTS –investointivaraus 1,5 M€ (10 v / 1.84 M€)
ilman Kinnarin D peruskorjausta, ei sis. Niemennokkaa

Joista yhdele yhteisölle vuokrattuja rakennuksia

- 2.521 hum2
- tuki 85.000 € / v
- 5 vuoden PTS –investoinnit 689.000 €

ja liikuntajärjestöille vuokrattuja tiloja liikuntalaitoksissa

- 165 hum2

Ratkaisun VE3 kautta

Tilaomistuksen säästötavoitteiden toteutuminen:

- kaupungin omistama tilamassa pienenee 1900 hum2
- ylläpitokustannukset laskevat 125 000 € / v
- 5 vuoden PTS-investointien tarve laskee 1,9 M€
- lisäksi tulos paranee poistojen verran 16 000 €

Yleistä



Järvenpää

Kuntalaiskysely syksyllä 2021

1

Palveluista käytetyimpiä ovat olleet kirjastopalvelut, Järvenpää-talo, liikuntapalvelut sekä kulttuuri- ja tapahtumapalvelut. Näihin liittyen monilla kuntalaisista on myös kehittämisajatuksia. Osa HYVOn palveluista, kuten osaamis- ja työllisyys tai kotoutumispalvelut, ovat pienen kohderyhmän palveluita, ja niitä käyttämättömien on vaikea arvioida sisältöä. Nuorisopalveluiden käyttäjiä ei onnistuttu tavoittamaan kyselyllä kovin laajasti.

2

Jos vastaajat saisivat valita, erityisesti nuoriso- ja lapsiperheiden palveluihin sekä liikuntapalveluihin kohdennettaisiin lisää rahoitusta, ja näistä tai kirjastopalveluista tinkisi vain harva. Noin neljäsosa vastaajista vähentäisi kotoutumispalveluiden, järjestöjen ja yhteisöjen palveluiden tai vapaa-ajan palvelupisteen rahoitusta. Erot eri palveluiden prioriteettijärjestyksessä eri vastaajaryhmien osalta olivat huomattavan vähäisiä

3

Osassa palveluista tarpeet ja toiveet kehittämisen osalta vaihtelevat kohderyhmän mukaisesti, mikä tulee huomioida palveluverkon **kehittämisessä**. Eri ikäiset asiakkaat toivovat eri asioita esimerkiksi kirjastoilta tai museopalveluilta. Nuorimpien ikäryhmien toiveet voivat myös erota muusta väestöstä. Vastaavasti jotkin lähtökohtaisesti tietyille kohderyhmälle suunnatut palvelut voisivat tuoda lisäarvoa myös laajemmalle yleisölle (mm. kohtaamispaikat). Monipuolisuus ja saavutettavuus eri ryhmille ovat ylipäätään tärkeitä.

4

Erityisesti avovastauksissa korostuu läpileikkaavasti toive kuntalaisten omien toimintamahdollisuuksien edistämisestä tai ylläpitämisestä. Monien palveluiden osalta vastaavaa alustana toimimista toivotaan myös markkinaehtoisille toimijoille. Moniin HYVOn palveluista liittyy myös vetovoimaa lisäävä ulottuvuus.

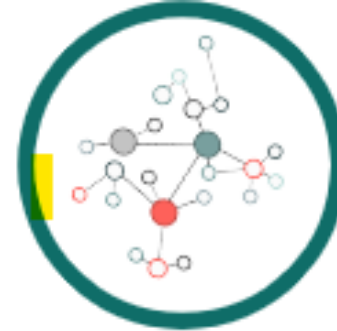
Vaikutusten ennakoarvioinnin toteuttaminen (EVA) HYVO

Arviointi toteutetaan Järvenpään kaupungin ohjeistuksen mukaisesti.

1
Valmistelija päättää vaikutusten ennakoarvioinnista



2
Ratkaisuvaihtoehtojen kartoittaminen



Ratkaisuvaihtoehdot vähintään:
0: nykytila
1: vaihtoehto

Päätösten vaikutukset tunnistetaan seuraavista näkökulmista:

- Strategiavaikutukset
- Vaikutukset ihmisiin
- Vaikutukset ympäristöön ja ilmastoon
- Vaikutukset kunnan henkilöstöön ja talouteen
- Vaikutukset yrityksiin

3
Vaikutusten tunnistaminen



4
Vaihtoehtojen vertailu



Vaihtoehtojen vertailu sekä osallistamisen ja sen vaikutusten kuvaaminen. Valmistelijan ja esittelijän/esittelijöiden välinen keskustelu on keskeisessä roolissa.

Päätösesityksestä vastaava esittelijä esittää parhaimpansa pitämänsä ratkaisuvaihtoehdon päätettäväksi. Päätöksen tekee kaupunginvaltuusto tammikuussa 2022.

5
Päätösesityksen laadinta



6
Päätöksen toimeenpano ja seuranta



Sovitaan toimeenpanon ja seurannan toteuttamisesta. Miten? Kuka? Aikataulu?

Hyvinvointiraadin julkilausuma

- 10-henkinen raati eri Järvenpään kolkista kuuli ja lausui hyvinvoinnin palveluverkkovalmisteluun. Raadin työskentelytavasta saa lisätietoa pilvi.kallio-merilainen@jarvenpaa.fi. Raati otti kantaa materiaaleihin, joita esitettiin marraskuussa 2021 ja maaliskuussa 2022.

NOSTOT LAUSUMASTA (suositellaan nautittavaksi koko lausunnon kanssa)

Tavoitteena ja punaisena lankana on kirjaston alun pitäen marraskuussa luoma skenaario, jossa mainitaan kehittyvä, uusi moderni kulttuurikampus ja/tai kulttuurikeskus. Raadin kannatus annetaan **turkoosin polun kulttuurikampukselle**, jossa 2030-luvun lopussa taidemuseo, osin myös musiikkiopisto ja Järvenpään opisto siirtyvät Järvenpää-taloon, ja kirjasto saa lisätilaa.

Voimakas satsaus kaikenikäisten liikuskeluun on raadin toive. **Liikuntapalveluiden yhteys lasten ja nuorten palveluihin tulee olla elävä**. Jalkakäytävien ja kevyen liikenteen väylien kunnossapitoa raati korostaa tärkeimpänä liikuntaolosuhteena kaikenikäisille.

Nuorisopalveluissa korostettiin **eri puolille kaupunkia jalkautuvaa toimintaa**, ja **lapsiperhepalvelujen** tarjonta olisi niin ikään parasta **monipaikkaisena**.

Yhdistyksille tulee tarjota **ilmaista tilaa säilytystiloihin** raadin mielestä. Ulkotilat, koulut ja vasu-yksiköt **kattava tilanvaraus helpottaa** tilojen saatavuutta ja saavutettavuutta huomattavasti.

Työikäisten ja ikääntyneiden hytessä kaupungilla nähtiin tuottava rooli edelleen. Elinvoimainen paikallinen yritystoiminta tuottaa myös hyvinvointia työikäisille ja ikääntyneille. Olisi hyvä, jos jatkossa korostetaan paikallisten toimijoiden vahvaa mukanaoloa.

Osaamis- ja työllisyyspalveluiden työpajatoiminnan palvelutarjotin saisi olla laaja yhdessä paikallisten toimijoiden kanssa. Raati pitää hyvänä Cooperin kulman kaltaista työpajatoimintaa, jossa saa valmentautua työelämään hyvässä tuetussa ohjauksessa.

Hyvon palveluverkkosuunnitelman eteneminen

